

# LES CELEBRITES EN ECHECS



Jean Paul Teyssier

Edition de février 2002

## LES CELEBRITES EN ECHECS

I	LES HOMMES DE GUERRE	page 4
II	LES HOMMES D'AVENTURES	page 7
III	LES HOMMES D'ETAT	page 8
IV	LES HOMMES POLITIQUE	page 11
V	LES HOMMES D'AFFAIRES	page 12
VI	LES HOMMES DE SCIENCES	page 14
VII	LES HOMMES DE SPECTACLE	page 16
VIII	LES HOMMES DE SPORT	page 18
IX	LES HOMMES D'ESPRIT	page 19
X	LES HOMMES DE FOI	page 20
XI	LES HOMMES DE LETTRES	page 21
XII	LES HOMMES DE PEINTURE	page 27
XIII	LES HOMMES DE MUSIQUE	page 31

## ANNEXE

LA NOTATION ALGEBRIQUE	page 36
------------------------	---------

## INDEX DES JOUEURS

AUTEURS DE CITATIONS	page 38
JOUEURS CITES	page 38

## INDEX DES OUVERTURES

PARTIES	page 41
DIAGRAMMES	page 42



## LES CELEBRITES EN ECHECS

Les personnalités, mentionnées dans cette compilation, se sont fait un nom dans leur domaine respectif.

Cette célébrité là, ne leur suffit pas pour justifier leur présence dans ce document.

En fait, Grand Maître dans leur spécialité, s'ils ne sont pas toujours Grands Maîtres de l'échiquier, ils sont tous Grands Amateurs du "*noble jeu*" et, c'est ce qui leur vaut les honneurs de ces colonnes.

Nous irons de ceux pour qui cela semble le moins surprenant : les militaires puisqu'une légende donne pour origine du jeu : l'apprentissage des "*qualités guerrières*", à ceux pour qui cela le semble plus : les musiciens dont la qualité est l'"*adoucissement des moeurs*" dit-on. Ils se tailleront d'ailleurs une belle part puisqu'ils ont même donné un champion du monde des Echecs.



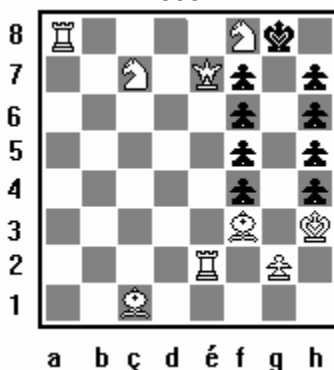
# I LES HOMMES DE GUERRE

"Si vous voulez détruire un homme, apprenez lui les échecs. Vous pourrez l'annihiler plus sûrement qu'avec le poison." (H G Wells)

- Maréchal **François de BASSOMPIERRE** (1579-1646), partenaire d'Henri IV  
 - Maréchal de **RICHELIEU** (1696-1788), vainqueur de Fontenoy  
 - Feldmaréchal **Grigori Aleksandrovitch POTEKINE** (1739-1791)

- Maréchal de **SAXE**

Problème  
1803



Les **Blancs** jouent et matent en 14 coups avec le Pion g2 arrivé en g6

1.Cd7+d, Rg7 2.Tf8 Rg6 3.Cé6 fxé6 4.Df7+ Rg5 5.Cé5  
 fxé5 6.Fé4 fxé4 7.Fé3 fxé3 8.Dé7+ Rg6 9.Rh2! h3 10.g3  
 h4 11.g4 h5 12.g5 h6 13.Df6+ Rh7 14.g6#

- Marquis de **LAFAYETTE** (1757-1834)  
 - Maréchal **Joachim MURAT** (1767-1815)  
 - Général **Lazare HOCHÉ** (1768-1797), ministre de la guerre en 1797

- **Louis Napoléon BONAPARTE** (1769-1821)

20 mars 1804 - La Malmaison  
**L N BONAPARTE** - Mme de REMUSAT  
 Défense Philidor

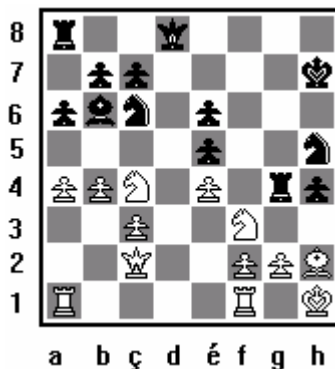
1.Cç3 é5 2.Cf3 d6 3.é4 f5 6.Cfg5 d5? 7.Dh5+ g6 8.Df3 Rd6 11.Cé4+ Rxd5 12.Fç4+  
 4.h3 fxé4 5.Cxé4 Cç6 Ch6 9.Cf6+ Ré7 10.Cxd5+ Rxç4 13.Db3+ Rd4 14.Dd3#



- Pierre-Charles FOURNIER de **SAINT-AMANT** (1800-1872), commandant de la Garde Nationale en 1848. Il maîtrise sans effusion de sang l'attaque du palais des Tuileries ce qui lui vaut d'être nommé Gouverneur par Lamartine.

1839 - Paris  
**BONCOURT - SAINT-AMANT**  
 Partie du Fou

1.é4 é5 2.Fç4 Cf6 3.d3 Fç5  
 4.Cf3 Cç6 5.ç3 Fb6 6.O-O O-O  
 7.Fg5 d6 8.b4 Fé6 9.Cbd2  
 h6 10.Fh4 Rh7 11.a4 a6  
 12.Rh1 Tg8 13.Dç2 g5  
 14.Fg3 h5 15.h3 h4 16.Fh2  
 Ch5 17.d4 g4 18.Fxé6 fxé6  
 19.hxg4 Txg4 20.dxé5 dxé5  
 21.Cç4



21... Cg3+!! 22.fxg3 hxg3  
 23.Tad1 Dé7 24.b5 Th4!  
 25.Cxb6 Txh2+ 26.Rg1 Dç5+  
 27.Tf2 çxb6 28.Cxh2 axb5  
 29.axb5 Tf8 30.Cf3 Ca5  
 31.Dé2 Cç4 32.Cg5+ Rg6  
 33.Cf3 Tf4 34.Td3 gxf2+  
 35.Dxf2 Dxf2+ 36.Rxf2 Txé4  
 37.Td7 Tf4 38.Txb7 é4  
 39.Rg3 éxf3! 40.gxf3  
 si 40.Rxf4? fvg2 va à Dame  
 40... é5 41.abandon

Match défi de Londres en 1843

Victoire de Saint-Amant 35 à 25 contre Staunton

Match revanche à Paris en 1843 ("*titre mondial*" en jeu)

4<sup>ème</sup> partie  
**H STAUNTON - SAINT-AMANT**  
 Défense Hollandaise

1.d4 ç5 2.d5 f5 3.Cç3 d6 13.O-O Cd7 14.Fxé7 Cxé7 23.Dç3 Db5 24.Dd2 Tf5  
 4.é4 fxé4 5.Cxé4 é5 6.Fg5 15.Cg5 h6 16.Cé6 Cf8 25.Cg3 Tf6 26.fxé5 Txf1+  
 Da5+ 7.ç3 Ff5 8.Cg3 Fg6 17.Cxf8 Txf8 18.b4 çxb4 27.Txf1 dxé5 28.Dg5 Td7  
 9.Fd3 Fxd3 10.Dxd3 g6 19.çxb4 Rf7 20.Rh1 Rg7 29.Dxé5+ Rh7 30.Tf7+ Rh6  
 11.C1é2 Fé7 12.Cé4 Db6 21.f4 Tad8 22.Tad1 h5 31.Dh8+ abandon



13<sup>ième</sup> partie  
**SAINT-AMANT - H STAUNTON**  
 Gambit Dame

**1.d4 é6 2.ç4 d5 3.é3**

enferme le Fou

**3... Cf6 4.Cç3 ç5 5.Cf3 Cç6**

**6.a3 Fé7?!**

6... çxd4 ou a6 sont plus forts

**7.Fd3 O-O 8.O-O b6 9.b3**

**Fb7 10.çxd5 èxd5 11.Fb2**

**çxd4 12.èxd4 Fd6?**

perd un temps mieux 12... Té8

**13.Té1 h6 14.Tç1 Tç8**

**15.Tç2 Tç7 16.Tçé2 Dç8**

**17.h3 Cd8 18.Dd2 a6 19.b4**

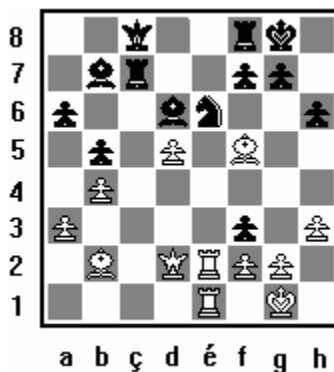
**Cé6 20.Ff5 Cé4?**

meilleur 20... Té8

**21.Cxé4 dxé4 22.d5!**

si 22.Fxé4?? Fxé4 23.Txé4 Tç2  
 etc..

**22... éxf3?**



22... Ff4 puis éxf3 étaient  
 indispensables

**23.Txé6! Dd8**

si 23... fxé6? 24.Fxé6+

**24.Ff6!! gxf6**

forcé 24... Dd7? 25.Fxg7! Rxg7

26.Dxh6+ et #

**25.Txd6 Rg7**

25... Dxd6? 26.Dxh6

**26.Txd8 Txd8 27.Fé4 fxe2**

**28.Df4 Tç4 29.Dg4+ Rf8**

**30.Dh5 Ré7 31.d+ Rxd6**

**32.Fxb7 Rç7 33.Fxa6**

abandon

Victoire de Staunton 13 à 8

- Le général américain **SCOTT**



## II LES HOMMES D'AVENTURES

"Il y a beaucoup plus d'aventures sur un échiquier que sur toutes les mers du monde."  
(Mac Orlan)

- Pierre Augustin BEAUMARCHAIS (1732-1799)  
- Antoine de SAINT-EXUPERY (1900-1944), aviateur  
- José RIZAL, martyr de l'indépendance des Philippines

- Che GUEVARA (1928-1967), médecin argentin, compagnon de Castro à Cuba, mort en menant une révolution en Bolivie

1949 - Mar del Plata, simultané à l'aveugle du GMI  
NAJDORF = CHE GUEVARA  
Espagnole

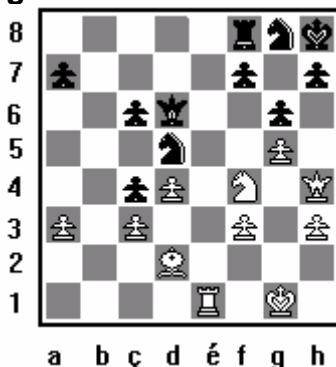
1.é4 é5 2.Cf3 Cç6 3.Fb5 a6 h6 10.d4 Té8 11.Cbd2 Ff8 14.Cxç4 ç6 15.dxç6 Cxç6  
4.Fa4 Cf6 5.O-O Fé7 6.Té1 12.d5 Cé7 13.ç4 bxç4 16.Fé3 Fé6 nulle  
b5 7.Fb3 O-O 8.ç3 d6 9.h3

- NICOLAIEV, astronaute  
- Vitaly SEVASTIANOV astronaute, devenu président de la fédération soviétique d'échecs

Juin 1970 - Soyouz-9 (dans le Cosmos) et Baïkonour (sur la Terre)  
NICOLAIEV & SEVASTIANOV = KAMENINE & GORBATCHKO  
Gambit Dame accepté

1.d4 d5 2.ç4 dxç4 3.é3 é5!  
réplique active au coup passif  
4.Fxç4  
si 4.dxé5?, Dxd1+ 5.Rxd1 Fé6 →  
4... éxd4 5.éxd4 Cç6?!  
si 5... Fb4+ 6.Cç3 Cf6 7.Cf3 O-O  
8.O-O Fg4 →  
6.Fé3  
plus précis 6.Cf3! puis O-O et Db3  
6... Fd6 7.Cç3 Cf6 8.Cf3 O-O  
9.O-O Fg4 10.h3 Ff5?  
meilleur 10... Fh5  
11.Ch4 Dd7 12.Df3 Cé7  
13.g4 Fg6 14.Taé1  
meilleur 14.Tfé1!  
14... Rh8 15.Fg5! Cég8  
16.Cg2 Taé8 17.Fé3 Fb4  
18.a3 Fxç3 19.bxç3 Fé4  
20.Dg3 ç6 21.f3 Fd5 22.Fd3!  
l'échange des Fous de case  
blanche libérerait le jeu noir  
22... b5 23.Dh4

menace g5  
23... g6 24.Cf4 Fç4  
libère d5 pour le Cavalier  
25.Fxç4 bxç4 26.Fd2 Txé1  
27.Txé1 Cd5?  
mieux 27... Té8!  
28.g5! Dd6?



il fallait Té8 puis Rg7 et f6  
29.Cxd5!

libère le passage au Fou  
29... çxd5 30.Ff4 Dd8  
31.Fé5+ f6 32.gxf6 Cxf6  
33.Fxf6+??  
il fallait 33.Tb1! (menace Tb8), Rg7  
34.Tb8! Dé7 (forcé sinon Txf8 et  
gain du Cavalier) 35.Tb5! (menace  
Txd5), Té8! (Td8?? 36.Dxf6+! Dxf6  
37.Tb7+ Rg8 38.Fxf6) 36.Dg5!!  
(menace 37.Txd5 Dxd5? 38.Fxf6+  
Txf6 39.Dxd5 etc.), Rg8 (si 36... h6  
37.Tb7+ Tf7 38.Fxf6+! Dxf6  
39.Dxd5 1-O) 37.Tb7! (menace  
Txa7 et Dh6), Tf7 38.Txf7! Rxf7  
39.Fxf6 Dxf6 (si 39... Dé1 40.Rg2  
Dé2+ 41.Rg3 Dé1+ 42.Rf4 Dd2+  
43.Ré5 1-O) 40.Dxd5+ avec finale  
gagnante  
33... Txf6 34.Té8+ Dxé8  
35.Dxf6+ Rg8 nulle



## III LES HOMMES D'ETAT

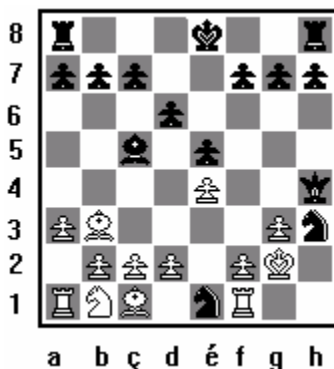
"Et rien, sinon les échecs, ne reflète mieux le grand théâtre du monde." (Fernando Arrabal)

- **LOUIS VI** (1081-1137) et **HENRI I<sup>er</sup>** d'Angleterre (1068-1135) auraient joué par "correspondance" prétend la légende  
 - **ALPHONSE X** (1221-1284), roi d'Espagne déjà détenteur d'un livre (1283) de problèmes  
 - **JEAN II LE BON** (1319-1364), pendant sa détention à Londres  
 - **CHARLES QUINT** (1500-1558)  
 - **CATHERINE DE MEDICIS** (1519-1589)  
 - **PHILIPPE II** (1527-1598), roi d'Espagne le protecteur de Ruy Lopez  
 - **IVAN IV LE TERRIBLE** (1530-1584), tzar de Russie  
 - **HENRI IV** (1553-1610)  
 - **CHARLES I<sup>er</sup>** (1600-1649), roi d'Angleterre  
 - **LOUIS XIII** (1601-1643)  
 - **CHARLES XII** (1682-1718), roi de Suède  
 - **FREDERIC II LE GRAND** (1712-1786), roi de Prusse, partenaire de Voltaire par correspondance  
 - **LOUIS FRANCOIS de BOURBON, PRINCE de CONTI** (1717-1776), partenaire de J J ROUSSEAU (voir Hommes de Pensées)  
 - **LOUIS XVI** (1754-1793)

- **NAPOLEON I<sup>er</sup>**, empereur des Français de 1804 à 1815 (1769-1821)

1809, après la bataille de Wagram - Chateau de Schonbrunn  
 NAPOLEON 1<sup>er</sup> - **AUTOMATE** de Von Kempelen  
 Début du Fou du Roi

1.é4 é5 2.Df3 Cç6 3.Fç4 Cf6  
 4.Cé2 Fç5 5.a3 d6 6.O-O  
 Fg4 7.Dd3 Ch5 8.h3 Fxé2  
 9.Dxé2 Cf4 10.Dé1 Cd4  
 11.Fb3 Cxh3+ 12.Rh2  
 si 12.gxh3? Cf3+ gagne la Dame  
 12... Dh4! 13.g3  
 pour la case de fuite  
 13... Cf3+ 14.Rg2 Cxé1+



l'abandon s'impose mais **Napoléon**  
 pense-t-il piéger la "machine" ne  
 sachant pas qu'un nain bon joueur  
 est à l'intérieur  
 15.Txé1 Dg4 16.d3 Fxf2  
 17.Th1 Dxg3+ 18.Rf1 Fd4  
 19.Ré2 Dg2+ 20.Rd1 Dxh1+  
 21.Rd2 Dg2+ 22.Ré1 Cg1  
 23.Cç3 Fxç3+ 24.bxç3 Dé2#

Ile de Saint-Hélène  
 NAPOLEON 1<sup>er</sup> - Général BERTRAND  
 Ecossaise

1.é4 é5 2.Cf3 Cç6 3.d4 Cxd4  
 4.Cxd4 éxd4 5.Fç4 Fç5 6.ç3  
 gambit curieux et prometteur

6... Dé7 7.O-O Dé5 8.f4!  
 dxç3+ 9.Rh1 çxb2 10.Fxf7+!  
 Rd8 11.fxé5 bxa1=D  
 12.Fxg8 Fé7 13.Db3 a5

pensant 14.Fxb2 a4  
 14.Tf8+! Fxf8 15.Fg5+ Fé7  
 16.Fxé7+ Rxé7 17.Df7+ Rd8  
 18.Df8#





**- Charles Frédéric Auguste Guillaume duc de BRUNSWICK (1804-1873)**

1858 - Loge de l'Opéra de Paris  
**MORPHY** - duc de BRUNSWICK et comte ISOUARD  
 Défense Philidor

**1.é4 é5 2.Cf3 d6 3.d4 Fg4?  
 4.dxé5!**

réfute le pseudo clouage si 4...  
 dxé5 5.Dxd8+ Rxd8 6.Cxé5

**4... Fxf3 5.Dxf3 dxé5 6.Fç4  
 Cf6?**

la menace est 7.Dxf7#. Meilleur  
 était Dd7. Le retard de  
 développement des Noirs est trop  
 important

**7.Db3**

menace 8.Fxf7+ puis 9.Dé6#

**7... Dé7 8.Cç3!**

si 8.Dxb7 Db4+

**8... ç6 9.Fg5!**

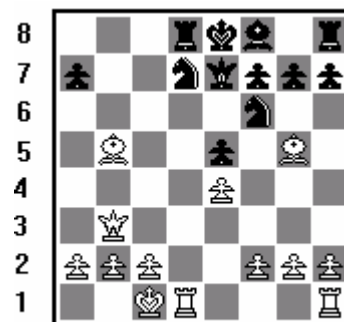
l'avance de développement est  
 considérable

**9... b5 10.Cxb5! çxb5**

**11.Fxb5+ Cbd7 12.O-O-O**

menace 13.Txd7! ou 13.Fxd7+!

**12... Td8**



a b ç d é f g h

**13.Txd7! Txd7 14.Td1 Dé6  
 15.Fxd7+ Cxd7 16.Db8+!!  
 Cxb8 17.Td8#**

**- Jules GREVY (1807-1891), avocat et homme politique, président de la République française  
 - FRANCOIS-JOSEPH (1830-1916), empereur d'Autriche et roi de Hongrie**

**- Woodrow WILSON (1856-1924), président des Etats-Unis**

1898 - Buffalo  
**WILSON - S. LANGLEBEN**  
 Gambit Dame

**1.Cf3 d5 2.d4 Ff5 3.é3 Cf6  
 4.ç4 é6 5.Cç3 Cç6 6.a3 a6  
 7.b4 dxç4 8.Fxç4 b5 9.Fé2  
 Fd6 10.Ch4 Fg6 11.Ff3 Dd7  
 12.é4 é5 13.d5 Cd4 14.Cxg6  
 Cxf3+ 15.Dxf3 fyg6 16.Fb2  
 O-O 17.O-O?, Cxd5 18.Dg3  
 Cf4 19.Tad1 Dé7 20.Td2 ç6  
 21.Tfd1 Tad8 22.f3 Fç7  
 23.Df2 Dg5 24.Rh1 Txd2  
 25.Txd2 Tb8? 26.Td7 Fb6  
 27.Dd2**



a b ç d é f g h

**27... Fé3! 28.Dç2**

si 28.Dxé3 Dxd2# et si 28.gxh3  
 Dg1#

**28 Ch3! 29.Cd1 Fb6 30.Dxç6  
 Cf4 31.Dç2 h6 32.Fç1 Dh4  
 33.Dd2 Tç8 34.Cé3 Fxé3  
 35.Dxé3 Tç2 36.Fd2 Tb2  
 37.g3 Tb1+ 38.Fç1 Dh3  
 39.Txg7+ Rxg7 40.Da7+ Rf6  
 41.Db6+ Cé6 42.Dg1 Tb3  
 43.Dd1 Cd4 44.f4 Txg3!  
 45.fxé5+ Rxé5 46.abandon**



- **Joseph STALINE** (1879-1953), dirigeant de l'URSS
- Maréchal **TITO** (1892-1980), président de la République de Yougoslavie
- **Helmut SCHMIDT** (1918), Chancelier d'Allemagne de 1974 à 1982
- **Valéry GISCARD d'ESTAING** (1926) Président de la République française de 1974 à 1981

- **Fidel CASTRO** (1927), chef de l'état Cubain

1966 - La Havane, à l'occasion du tournoi des Nations  
F. TERRAZAS (président de la fédération mexicaine) - **CASTRO**  
Gambit Roi

1.é4 é5 2.f4 éxf4 3.Cf3 Fd6 Cç6 12.d5 Fd8 13.dxç6 b5 ou !! si cette bévue est  
4.d4 h6 5.é5 Fb4+ 6.ç3 Fa5 14.Dxb5 a6 15.Da4 g4 "diplomatique"  
7.Fxf4 g5 8.Fg3 Dé7 9.Fé2 16.ç7+d, Fd7 17.çxd8=D+ 19... Dxé2#  
d6 10.éxd6 çxd6 11.Da4+ Txd8 18.Dd4 gxf3 19.Dxh8?



## IV LES HOMMES POLITIQUES

"*Les Echecs c'est comme la vie*" avait dit **Spassky** (champion du monde de 1969 à 1972). **Fischer** (qui lui a ravi la couronne en 1972), avait répliqué : "*les Echecs c'est la vie*".

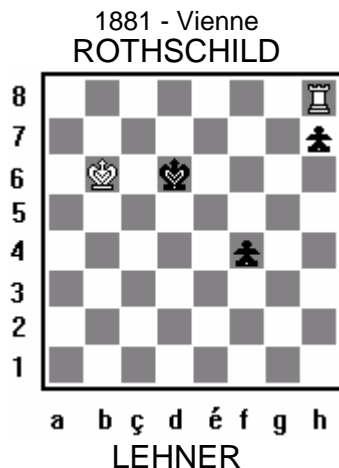
- **Charles Maurice de TALLEYRAND** (1754-1838), évêque puis député, chef de gouvernements, ambassadeur
- **Paul vicomte de BARRAS** (1755-1829)
- **Maximilien ROBESPIERRE** (1758-1794)
- **Camille DESMOULIN** (1760-1794)
- **Menahem BEGIN** (1913), premier ministre d'Israël de 1977 à 1983
- **Jean Pierre CHEVENEMENT**, ministre de l'éducation, de la défense, etc.. à partir de 1981
- **Michel NOIR**, maire de Lyon
- **Lionel STOLERU**, ministre
- **Nathan SHARANSKY**, ministre israélien du commerce et de l'industrie en 1996, vainqueur de Kasparov en 28 coups, lors d'une simultanée à Tel-Aviv



## V LES HOMMES D'AFFAIRES

"La vie et les échecs sont tous les deux une lutte constante." (Emmanuel Lasker)

- Alphonse de ROTHSCHILD (1827-1905)



### 1.Txh7?

1.Tf8! (il faut stopper le Pion passé le plus dangereux) 1... Ré5 2.Rç5 Ré4 3.Rç4 Ré3 4.Rç3 h5 (4... f3 5.Té8+ Rf2 6.Rd2 h5 7.Th8 Rg2 8.Ré3 0-1) 5.Té8+ Rf2 6.Rd2 h4 7.Th8 Rg3 8.Ré2 h3 9.Tg8+ Rh2 10.Rf2 1-0

**1... Rd5! 2.Tf7 Ré4 3.Rç5 f3 4.Rç4 Ré3 5.Rç3 f2 6.Rç2 Ré2 7.Té7+ Rf3! nulle**

Les **Blancs** jouent et gagnent

17 juin 1884 - Paris  
CLER - A de ROTHSCHILD  
Gambit Roi

### 1.é4 é5 2.f4 éxf4 3.Cf3 g5

le métier de financier n'est pas particulièrement romantique, mais la mode à cette époque est de jouer avec un esprit de risque non raisonné

### 4.Fç4 Fg7

cherche à consolider l'aile Roi tout en se contentant du petit bénéfice du Pion

### 5.d4 d6 6.O-O h6

cette partie est la projection d'un esprit. C'est moins la guerre que la vie d'un homme. Les Noirs avant de faire quoi que ce soit essaient de se garantir contre toute éventualité. Si après le développement des dernières pièces ils parviennent à O-O-O les problèmes de début seront résolus. Les **Blancs** devront empêcher cette manoeuvre, et c'est un combat pour la vie que vont livrer les Noirs

### 7.ç3 Cç6 8.h4 g4

suite moins calme que 8... Dé7 puis Fg4 avant O-O-O qui dénote plutôt l'envie de punir celui qui ose l'attaquer. Très chevaleresque, plutôt que bourgeois, il accepte le combat

**9.Ch2 f3 10.gxf3 g3 11.Cg4 Dxb4 12.Rg2 Fxb4 13.Th1 Df6 14.fxb4 Df2+ 15.Rh3 g2 16.Tg1**

la position se stabilise, la Dame noire ne suffit plus

**16... h5 17.g5**



### 17... Ch6!

la pointe du 8<sup>ième</sup> coup

### 18.gxb6 Ff6!

menace Dh4#

**19.Dxb5 Dxb1 20.Dxf7+ Rd8 21.Dxf6+ Cc7 22.Fc3 Txh6+ 23.Dxb6 Dh1+ 24.Rg3 Dxb6 25.Fxb6 g1=D+ 26.abandon**

dans la vie ce n'est pas le hasard mais un long travail intelligemment conçu, bien raisonné aux moments difficiles qui permet de triompher



**- Comte J R CHANDON-MOET, du champagne MOET & CHANDON**

14 novembre 1977 - Paris, Maison de l'Iran  
 CHESS 4.6 - **CHANDON-MOET**  
 Caro Kann

1.é4 ç6 2.ç4 d5 3.éxd5 çxd5 9.Ff3 Cb6 10.Fg5 Té8 15.Cé4 Cbd5 16.Cxf6+ Cxf6  
 4.d4 Cf6 5.Cç3 g6 6.Db3 Fg7 11.Cgéz é6 12.dxé6 Txé6 17.Fxb7?? Tb8  
 7.çxd5 O-O 8.Fé2 Cbd7 13.O-O Td6 14.Db4 Ff8

gagne une pièce et la partie

1981 - Par correspondance  
 CHANDON MOET - **FOULETEL**  
 Gambit Letton

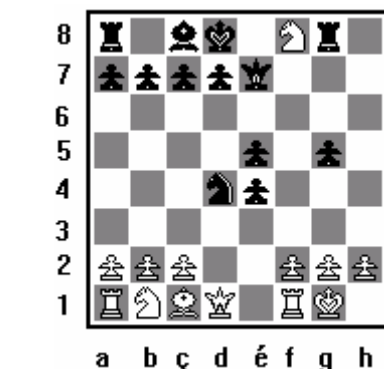
1.é4 é5 2.Cf3 Cç6 3.Fç4 f5!  
 4.d4 Dé7 5.O-O fxé4 6.Cg5  
 Cxd4

la défense dans l'attaque

7.Ff7+ Rd8 8.Fxg8 Txg8  
 9.Cxh7 g5!

obstrue la diagonale et prépare  
 l'attaque de l'aile Roi

10.Cxf8



10... g4!

menace 11... Cf3+ 12.gxf3 gxf3+d  
 13.Rh1 Tg2 14.Tg1 Txh2+ 15.Rxh2  
 Dh4#

11.Cç3 d6 12.Cxé4 Ff5  
 13.Té1?!

risque de fourchette en ç2

13... Dxf8 14.Cg5 Rd7 15.ç3  
 Cç2 16.f3 Cxé1 17.Da4+ ç6  
 18.Db3 Rç7 19.fxg4 Cxg2!

expose le Roi blanc. Possible car  
 Dame éloignée

20.Rxg2 Txg5! 21.abandon

si 21.Fxg5 Fé4+ puis Df3



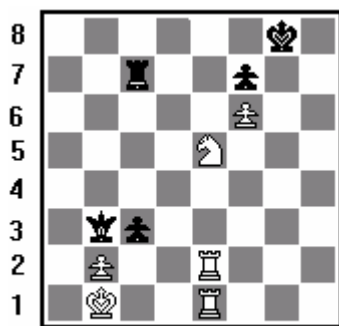
## VI LES HOMMES DE SCIENCES

La théorie du "chaos" prétend qu'une petite cause peut produire de grand effet : "l'effet papillon". "Un papillon battant des ailes dans la baie de Sidney, en Australie, peut être suffisant pour déclencher, une semaine plus tard, un cyclone sur la Jamaïque" (**Edmond Lorentz**)

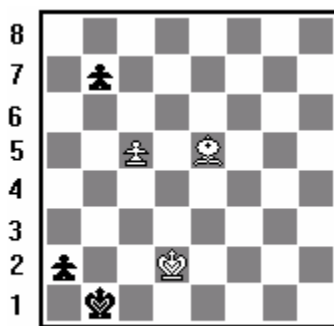
- **GALILEE** (1564-1642), astronome et physicien  
 - **Benjamin FRANKLIN** (1706-1790), physicien

- **Philipp STAMMA** (1715?-1770?), mathématicien syrien, a apporté la rigueur et le savoir de son domaine en inventant la notation algébrique.

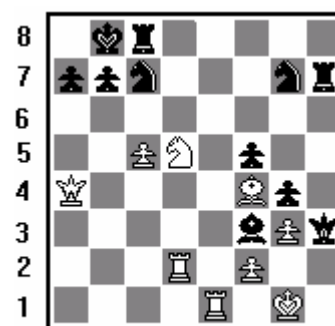
1737 - Paris, "Les Cent Positions Désespérées"



a b c d e f g h  
Mat en 4 coups



a b c d e f g h  
Les Blancs gagnent



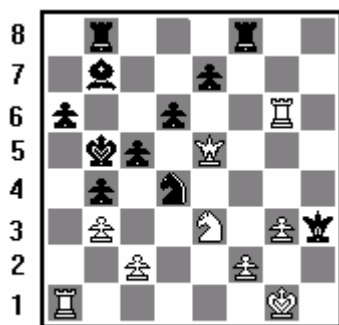
a b c d e f g h  
Mat en 8 coups

Le Roi noir est attiré dans le couloir et maté.

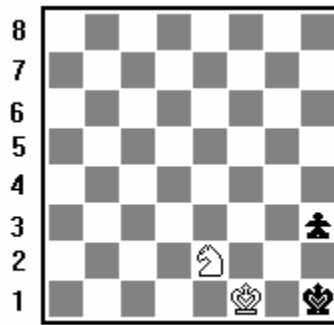
**1.Tg1+ Rf8**  
 sinon **2.Th2#**  
**2.Cd7+ Txd7 3.Té8+ Rxé8**  
**4.Tg8#**

**1.Fa1!! Rxa1 2.Rç2! b5 3.ç6**  
 3... çxb6? pat  
**3... b4 4.ç7 b3+ 5.Rxb3 Rb1**  
**6.ç8=D a1=D 7.Dç2#**

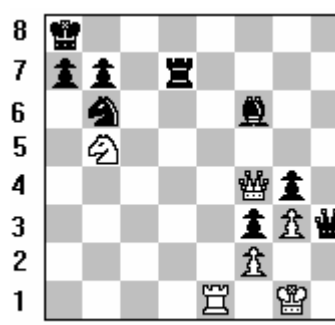
**1.Fxç7+ Txç7 2.Dxa7+ Rxa7**  
**3.Ta1+ Rb8 4.Ta8+ Rxa8**  
**5.Cb6+ Rb8**  
 si 5... Ra7 **6.Ta2+ Rb8 7.Ta8#**  
**6.Td8+ Tç8 7.Txç8+ Ra7**  
**8.Ta8#**



a b c d e f g h  
Mat en 4 coups



a b c d e f g h  
Les Blancs gagnent



a b c d e f g h  
Les Blancs gagnent

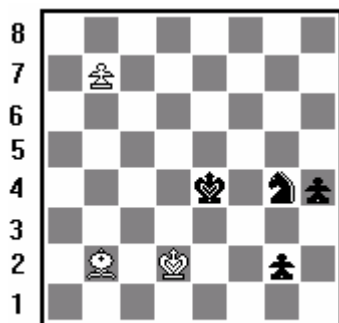
**1.Ta5+!! Rxa5 2.Dxç5+!**  
**dxç5 3.Cç4+ Rb5 4.Tb6#**

il faut éviter le pat  
**1.Cg3+ Rh2 2.Cf5 Rh1 3.Rf2**  
**Rh2 4.Cé3 Rh1 5.Cf1 h2**  
**6.Cg3#**

possible était **1.Rf2 Rh2 2.Cd4 Rh1**  
**3.Cf5 Rh2 4.Cé3 etc..**

**1.Té8+! Fd8 2.Txd8+ Txd8**  
**3.Cç7+ Rb8 4.Ca6++d Ra8**  
 si 4...Rç8 **5.Dç7#**  
**5.Db8+ Txb8 6.Cç7#**





Les **Blancs** gagnent

1.b8=D g1=D est insuffisant

**1.Fd4!!**

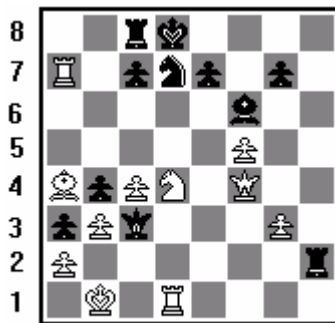
force le Roi noir à venir sur la diagonale critique

**1... Rxd4**

1... h3 2.b8=D h2 3.Da8+ Rxd4 4.Dxg2 etc..

**2.b8=D g1=D 3.Db6+**

gagne la Dame



Les **Blancs** gagnent

**1.Dxç7+! Txç7**

si 1... Rç8 2.Dxd7+ Rf8 3.dxc8+ Rf7 4.Dé8#

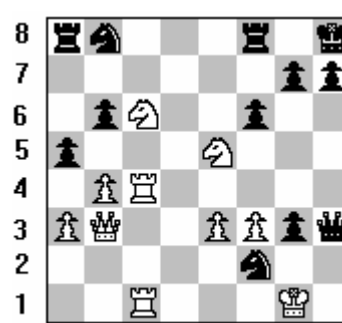
**2.Ta8+ Tç8 3.Cé6+ Ré8**

**4.Txç8+ Rf7 5.Tf8+! Cxf8**

**6.Fé8+! Rxé8 7.Td8+ Rf7**

**8.Txf8#**

à noter le Ff6 de promotion, puisque é7 et g7 sont à leur case d'origine



Les **Blancs** gagnent

**1.Th4! Dxh4**

si 1... Df5 2.Cé7 Dxé5 3.Dg8+!!

Txg8 4.Cg6#

**2.Dg8+!! Rxcg8**

2... Txg8 3.Cf7#

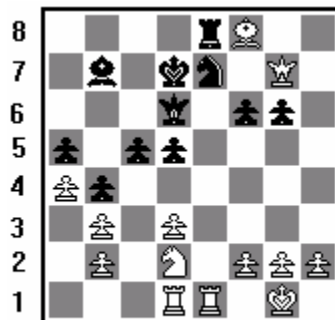
**3.Cé7+ Rh8 4.Cf7+ Txf7**

**5.Tç8+ Tf8 6.Txf8#**

- **Jean LE ROND d'ALEMBERT** (1717-1783), mathématicien, écrivain et philosophe français
- **Gaspard MONGE** (1746-1818), mathématicien fondateur de l'école Polytechnique
- **André Marie AMPERE** (1775-1836), physicien et mathématicien

- **Albert EINSTEIN** (1879-1955), physicien allemand réfugié aux USA
- **Robert OPPENHEIMER** (1904-1967) physicien nucléaire américain

OPPENHEIMER



EINSTEIN

Les **Blancs** jouent et gagnent

**1.Cç4! dxç4 2.dxc4 Dxd1 3.Txd1+ Rç8 4.Fxé7 abandon**

- **Haroun TAZIEFF** (1914-1998), volcanologue
- **J P SERRE**, médaille Field de mathématiques



## VII LES HOMMES DE SPECTACLE

"Les échecs et la scène sont les deux activités les plus fascinantes auxquelles un homme puisse se livrer." (**Fernando Arrabal**)

- **Humphrey BOGART** (1899-1957), comédien  
 - **Curd JURGENS** (1912-1982), comédien allemand  
 - **Charles BOYER**  
 - **Michel CONSTANTIN**, comédien  
 - **Jacques WEBER**, comédien  
 - **Yves REGNIER**, comédien  
 - **Francis HUSTER**, comédien  
 - **Jacques VILLERET**, comédien  
 - **Jean François BALMER**, comédien  
 - **Jean Philippe PUYMARIN**, comédien  
 - **Aléxandre ARBATT**, comédien joue le rôle du challenger Fromm dans "*La Diagonale du Fou*" de Richard Dembo  
 - **Richard BERRY**, comédien

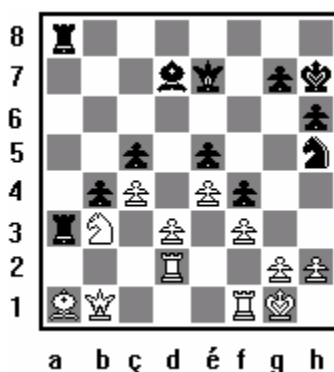
- **José GIOVANNI** (1923), metteur en scène

14 novembre 1977 - Paris, Maison de l'Iran  
 J GIOVANNI - **CHES 4.6**  
 Sicilienne

1.é4 ç5 2.Cf3 Cç6 3.Fb5 a6  
 4.Fxç6 dxç6 5.d3 Fg4  
 6.Cbd2 Cf6 7.O-O Dç7 8.Dé1  
 é5 9.Dé3 Fd6 10.b3 O-O  
 11.Fb2 Taé8 12.Cç4 b5  
 13.Cxd6 Dxd6 14.Cg5 h6  
 15.Cf3 Fd7 16.Cé1 Cg4  
 17.Dé2 f5 18.f3 Cf6 19.Td1  
 Ch5 20.Fç1 f4 21.Fb2 Dé7  
 22.Df2 Rh7 23.ç4 Td8 24.a3  
 a5 25.Cç2 Tb8 26.Fç3 Ta8  
 27.Dé1 b4 28.Fb2 a4!  
 29.bxa4 Txa4 30.axb4 çxb4  
 31.Ca1 Ta2 32.Td2 ç5

33.Cb3 Tç8 34.Fa1 Ta3  
 35.Db1 Tça8

36.T1f2? Txb3! 37.Dxb3  
 Txa1+ 38.Tf1 Fa4 39.Db2  
 Txf1+ 40.Rxf1 Cf6 41.Da1  
 Fd7 42.Ta2 Dd6 43.Ré2 Rh8  
 44.Ta7 Rg8 45.Da5 Dd4  
 46.Da2 Dg1 47.Rd2 Dxb2  
 48.Rç1 Dg1+ 49.Rb2 Dxb2+  
 50.Rb3 Dxf3 51.Dd2 Cxé4  
 52.Dç2 Cf6 53.Rb2 Ff5  
 54.abandon



- **Philippe BOUVARD** (1929), animateur de télévision

8 octobre 1977 - Paris, à la télévision Antenne 2  
 P BOUVARD - **Gilles MIRALLES**

1.é4 d6 2.Ca3?!  
 excentre le Cavalier  
 2... g6 3.Fd3?! Fg7 4.Dé2  
 Cf6 5.é5 dxé5 6.Dxé5 Cç6

7.Df4 O-O 8.Cb5 Cd5 9.Dg3  
 Cçb4 10.Fé4 a6 11.Fxd5  
 Cxç2+ 12.Rf1 axb5 13.Cé2  
 Cxa1 14.Cf4 é5

la partie fut interrompue sans que **Bouvard** ne s'avoue vaincu malgré le déficit matériel et positionnel





- Roger VADIM (1928), metteur en scène

14 novembre 1977 - Paris, Maison de l'Iran  
Roger VADIM - CHESS 4.6

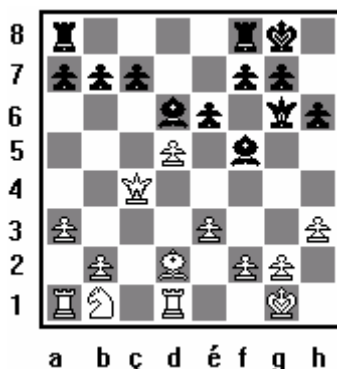
1.d4 d5 2.Cf3 Cf6 3.é3 Cç6  
4.h3 Ff5 5.Fd3 Cé4 6.ç3 é6  
7.O-O Fd6 8.Dé2 O-O 9.a3?  
Df6 10.Td1 h6 11.ç4 dxç4  
12.Fxç4 Cg5!

ç3 et a3 ont été des coups faibles,  
h3 est une cible. Il y a menace de  
13... Cxh3+ 14.gxh3 Dg6+ et Fxh3  
ou Fxb1

13.d5?

meilleur 13.Cbd2!

13... Cxf3+ 14.Dxf3 Cé5  
15.Dé2 Cxç4 16.Dxç4 Dg6!  
17.Fd2



17... Fé4?

il fallait 17... Fxh3

18.Df1 Fç2 19.Tç1 Fd3  
20.Dé1 éxd5 21.Cç3 ç6  
22.Ca4? Ff5! 23.Rh1 Fxh3  
24.gxh3 Dé4+ 25.Rg1 Dxa4  
26.b4 Fé5 27.é4? Fxa1  
28.Dé2 Dxa3 29.Dg4 f5

abandon des Blancs quelques  
coups après

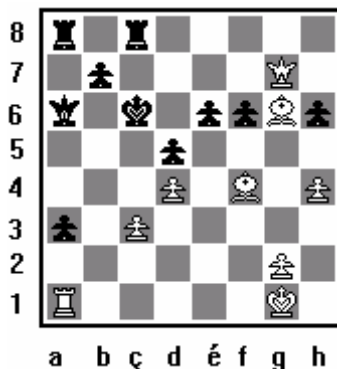
- Guy BEART (1930), chanteur

14 novembre 1977 - Paris, Maison de l'Iran  
Guy BEART = CHESS 4.6  
Nimzovitch

1.é4 Cç6 2.f4 é6 3.Cf3 d5  
4.é5 Fd7 5.d4 Fb4+ 6.ç3 Fé7  
7.b4 a5 8.b5 Ca7 9.a4

8 coups de pions ??

9... ç6 10.Ca3 çxb5 11.Cxb5  
Cxb5 12.axb5 Ch6 13.Fd3  
Db6 14.Tb1 a4 15.O-O a3  
16.Db3 Cg4 17.h3 Ch6  
18.Ta1 Da5 19.f5 Cxf5  
20.Fxf5 Fxb5?! 21.Fç2 Fxf1  
22.Rxf1 O-O 23.Fb1 Tfç8  
24.Fd2 Da6+ 25.Rg1 f5  
26.éxf6 Fxf6 27.h4 Fé7  
28.Dç2 h6 29.Cé5 Ff6  
30.Dh7+ Rf8 31.Cd7+ Ré8  
32.Cxf6+ gxf6 33.Fg6+ Rd8  
34.Dh8+ Ré7 35.Dg7+ Rd6  
36.Ff4+ Rç6



37.Dxf6?!

si 37.Tb1! menace 38.Fé8+! Txé8  
39.Dç7# donc si 37... Da5 38.Dxb7#  
37... Dé2 38.Dé7 b5 39.Txa3  
Dé1+ 40.Rh2 Txa3 41.Fé8+  
Rb6 42.Dd6+ Rb7 43.Dd7+  
Rb6 44.Dd6+ Rb7 45.Dd7+  
Rb6 46.Dxb5+ Ra7 47.Dd7+  
Rb6 48.Db5+ nulle



## VIII LES HOMMES DE SPORT

"Des échecs, on ne peut en vivre, mais on peut en mourir." (**Tartacover**)

- **Emile ZATOPEK** (1922), coureur de fond tchécoslovaque, triple champion olympique en 1952 (5 000m, 10 000m, marathon)

Les footballeurs (meneurs de jeu) :

- **Jean PETIT**, capitaine puis entraîneur de Monaco  
- **Jean-Marc GUILLOU**  
- **Franz BECKENBAUER**, entraîneur national d'Allemagne

- **Andreï MEDVEDEV**, tennisman ukrainien



## IX LES HOMMES D'ESPRIT

"Les échecs c'est un jeu où se reflètent et où s'avèrent toutes les passions de l'homme, sa folie et son espoir." (Faulkner)

- VOLTAIRE (1694-1778)

- Jean Jacques ROUSSEAU (1712-1778)

1760 - Chateau de Montmorency  
**J J ROUSSEAU** - Prince de CONTI  
 Italienne

1.é4 é5 2.Cf3 Cç6 3.Fç4 Fç5  
 4.ç3 Dé7 5.O-O d6 6.d4 Fb6  
 garde la position fermée  
 7.Fg5 f6 8.Fh4 g5?



**9.Cxg5!!**

pour un passionné le ménagement,  
 même d'un prince est impossible

9... fxg5 10.Dh5+ Rf8  
 11.Fxg5 Dg7 12.f4! éxd4  
 13.f5 dxç3+ 14.Rh1 çxb2  
 15.Fxg8 bxa1=D?

15... h6! repoussait l'attaque.  
 L'énorme avantage matériel est inutile

16.f6! Dxg8 17.Fh6+ Dg7  
 18.fxg7+ Rg8 19.Dé8#

- DIDEROT (1713-1784)

- Karl MARX (1818-1883)

- LENINE (1870-1924)



## X LES HOMMES DE FOI

"Vous m'avez demandé de vous exposer quel est le fondement de la prière. Je ne fais que préparer les pièces du jeu sur la table... Nous sera-t-il permis d'en adopter les règles et si nous les appliquons scrupuleusement nous ne tarderons pas à faire mat le Roi Divin ! Il ne pourra échapper à nos mains." (**Sainte Thérèse d'Avila**)

Beaucoup d'hommes d'église portent un nom notoire aux échecs :

**Jacob Cessalés** pour son "*Traité d'Echecs*" dès 1300, **Fransesco Vincent** pour ses "*100 fins de Parties*", **Luis Ramirez Lucéna** (XV<sup>e</sup>-XVI<sup>e</sup>s) auteur en 1497 d'une méthode de gain en finale de Tour encore valable aujourd'hui, **Pierre Carrera de Syracuse** (1573-1647), **Ruy Lopez de Ségura** (Espagne moitié XVI<sup>e</sup>s) et **Domenico Lorenzo Ponziani** (Italie 1719-1796) qui ont laissé leurs noms à des ouvertures. Plus récemment dans le problème le révérend **H. A. Loveday** (1815-1848) concepteur du thème Indien (car de New-Delhi), l'abbé **Durand** qui établit les Règles des limites du pion en 1860, le révérend **Palmer**, ou encore le révérend **Lombardy** GMI et secondant de **Fischer** en 72.

Ceux qui suivent doivent leur notoriété par ce qu'ils représentent dans le monde religieux :

- Pape **LEON X** (1475-1521)  
 - **Martin LUTHER** (1483-1546)  
 - Pape **URBAIN VIII** (1568-1644)  
 - Cardinal de **RICHELIEU** (1585-1642)

- Cardinal **François MARTY** (1904)  
 - Cardinal **Marcel LEFEBVRE** (1905-1990)

Juin 1962 - Lourdes  
 Mgr MARTY - **Mgr LEFEBVRE**  
 Défense française

**1.é4 é6 2.d4 d5 3.Cd2**

permet la protection de d4 par ç3

**3... Cf6 4.é5**

4.éxd5 éxd5 et Cd2 est alors un désavantage

**4... Cfd7 5.Fd3 ç5**

**Botvinnick** (à un autre niveau) conseille b6

**6.ç3 Cç6 7.Cgf3 Db6**

si 7... f6 8.Cg5! avec une bonne attaque blanche

**8.O-O çxd4 9.çxd4 Cxd4**

**10.Cxd4 Dxd4 11.Cf3 Db6**

**12.a4**

si 12.Da4 Fé7 13.Dg4 g6 14.Fh6

**12... Fé7 13.Dç2 Cç5 14.Fé3**

**Db3 15.Fb5+ Fd7 16.Fxd7**

**Rxd7 17.Cd4 Dxç2 18.Cxç2**

**Cd3 19.Fd4 Taç8 20.Ca3**

**Fxa3 21.Txa3 Cb4 22.Tb3**

**Tç4 23.Fç3 a5 24.f4 Thç8**

**25.g3 T8ç7 26.Té1 d4**

**27.Fxb4**

consolide la supériorité noire

**27...Txb4 28.Txb4 axb4**

**29.Td1Rç6 30.Txd4 Rç5**

**31.Td3 Rç4 32.Td2 Rb3**

**33.a5 Tç1+ 34.Rf2 Tç2**

**35.abandon**



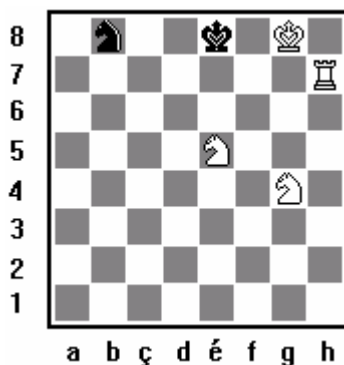
## XI LES HOMMES DE LETTRES

"Dieu fait se mouvoir le joueur et celui-ci la pièce." (Borgés)

- **BOCCACE** (1313-1375)
- **duc CHARLES d'ORLEANS** (1391-1465), poète auteur de l'un des premiers manuscrits en 1450
- **François RABELAIS** (1494-1553), consacre aux échecs, 2 chapitres du 5<sup>ème</sup> livre de "Pantagruel"
- **CERVANTES** (1547-1616), écrivain espagnol
- **Mme de SEVIGNE** (1626-1696)
- **Alain René LE SAGE** (1668-1747), romancier et auteur dramatique
- **Jean-Baptiste ROUSSEAU** (1671-1741), poète
- **baron de GRIMM** (1723-1807)
- **Johann Wolfgang von GOETHE** (1749-1832), écrivain, homme politique et savant
- **Sir Walter SCOTT** (1771-1832)
- **Alexandre POUCHKINE** (1799-1837), fondateur de la littérature russe moderne
- **Edgar POE** (1809-1849), révélateur de la supercherie de l'automate de Van Kepelem

- **Alfred de MUSSET** (1810-1857)

Février 1849  
Composition



Mat en 3 coups

1.Td7 Cxd7 2.Cç6 ad libitum 3.Cf6#

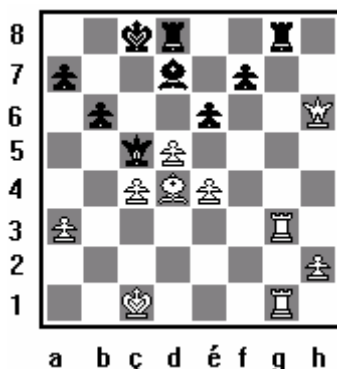
- **Charles DICKENS** (1812-1870), écrivain anglais



- Ivan **TOURGUENIEV** (1818-1883), abonné à la revue "*Stratégie*" dès sa fondation en 1867 et jusqu'à sa mort

1861 - Paris, Café de la Régence  
**MATCHUSKI - TOURGUENIEV**  
 Gambit Dame

1.d4 d5 2.ç4 é6 3.Cç3 Fb4  
 4.f3 ç5 5.a3 Fxç3+ 6.bxç3  
 Da5 7.Fd2 Cf6 8.Dç2 Fd7  
 9.é4 dxé4 10.fxé4 çxd4  
 11.çxd4 Dh5 12.Cf3 Dg6!  
 13.Fd3! Dxg2  
 la menace 14.é5 oblige  
 l'acceptation du sacrifice  
 14.Tf1 Cç6 15.O-O-O Cg4  
 16.Td1 h6 17.d5 Cçé5  
 18.Cxé5 Cxé5 19.Tg1 Df3  
 20.Té3 Df6 21.Fç3 Cxd3+  
 22.Dxd3 Dé7 23.Fxg7  
 préférable était d6!  
 23... Tg8 24.Tég3 O-O-O  
 25.Dé3 b6 26.Dxh6 Dç5  
 27.Fd4



27... Dxç4+  
 l'acceptation du Fou 27... Dxd4  
 28.Txg8 Dxç4+ 29.Rb2 mène à  
 l'échec perpétuel. Tourgueniev

préfère échanger sa Dame contre 2  
 Tours  
 28.Tç3 Txg1+ 29.Rd2 Dxç3  
 30.Rxç3 Tg4 31.Dh5 Tf4  
 32.Dé5 Tf3+ 33.Rb2 Tg8  
 menace 34... Tg2+ suivi de 35...  
 Tf1#  
 34.Fç3 Fa4! 35.Dd4 Tg2+  
 36.Fd2 Fd7 37.h4 Tff2  
 38.Rç3 Txd2 39.Dh8+ Rb7  
 40.h5 éxd5 41.éxd5 Ff5!  
 42.h6 Txd5 43.Df6 Tç2+  
 44.Rb4 a5+ 45.Ra4 Tç7  
 46.Rb3 Tb5+ 47.Ra4 Fd7!  
 48.abandon

- Charles **BAUDELAIRE** (1821-1867), écrivain, poète  
 - Rudolf **GOTTSCHALL** (1823-1909), poète

- Léon **TOLSTOI** (1828-1910)

1900 - Par correspondance  
**LEBEDEV - TOLSTOI**  
 Gambit Dame accepté

1.d4 d5 2.ç4 dxç4 3.Cf3 Cf6  
 4.é3 Fg4 5.Fxç4 é6 6.Db3  
 Fxf3 7.gxf3 b6 8.Tg1 ç6  
 9.Cç3 b5 10.Fé2 a5 11.Fd2  
 g6 12.Tç1 a4 13.Dç2 Cd5  
 14.Cxd5 éxd5 15.é4 Fg7  
 16.é5 O-O 17.Fd3 Dé7 18.a3



18... Fxé5!? 19.dxé5 Dxé5+  
 20.Rf1 Dxh2 21.Fxg6 Dh3+  
 22.Ré2 Dé6+ 23.Fé4+d, Rh8  
 24.Dç3+ f6 25.Fh6 Tf7  
 26.Tg4 Cd7 27.Tçg1 Cé5  
 28.Da5 Tfa7? 29.Tg8+?  
 29.Fg7+! est mieux  
 29... Txg8 30.Dxa7 Cg6  
 31.Tg4 dxé4 32.Txé4 Cé5  
 33.Dd4 Cxf3! 34.Rxf3 Dh3+  
 35.Ré2 Dxh6 36.Té6 Dh5+  
 37.Rd2 Dg5+ 38.Rç3 Dç1+  
 39.Rd3 Dd1+ 40.abandon  
 si 40.Rç3 Db3+ ou 40.Ré3 Dé1+ ou  
 40.Ré4 Dg4+ et la T est perdue  
 dans tous les cas



1906 - Iasnaĭa Poliana  
**TOLSTOI - MAUDE**  
 Gambit Roi

1.é4 é5 2.f4 éxf4 3.Cf3 g5  
 4.Fç4 g4 5.Cé5 Dh4+ 6.Rf1  
 d5 7.Fxd5 f3 8.gxf3 Dh3+  
 9.Ré1 g3 10.d4?  
 mieux 10.Dé2  
 10... g2?

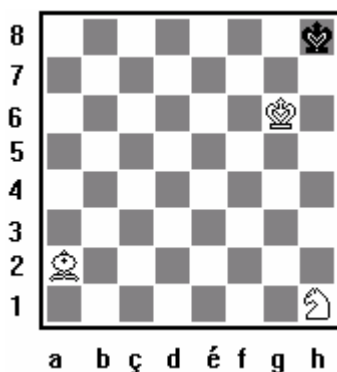
rattrape l'erreur blanche 10...Dg2  
 gagne  
 11.Tg1 Dh4+  
 coup inutile  
 12.Ré2 Ch6 13.Txg2 ç6  
 14.Fxh6 çxd5 15.Fxf8 Rxf8?

15... Txf8 consolide f7 et permet  
 peut être encore le O-O-O  
 16.Dé1 Dé7 17.Cç3 f6  
 18.Cxd5 Dd6 19.Dg3  
 abandon

- **Jacinto BENAVENTE** (1866-1954)  
 - **Maxime GORKI** (1868-1936)

- **Raymond ROUSSEL** (1877-1933) publie dans le journal l'"Echiquier" de novembre 1932 sa  
 méthode du mat avec Fou et Cavalier.

"... constatons que le mat du Fou et du Cavalier ne se laisse forcer que dans un des  
 angles de la couleur du Fou ..."



1.Fb1  
 doit éviter le pat  
 1... Rg8 2.Rf6 Rh8

si 2... Rf8 3.Fa2 le Roi est déjà  
 dans le triangle a2-g8-a8 et le  
 Cavalier arrive à temps pour  
 participer 3... Ré8 4.Cf2 Rf8 5.Cd3  
 Ré8 6.Fé6 Rf8 7.Cf4 Ré8 8.Ff7+  
 Rd7 (8... Rf8?? 9.Cg6#) 9.Cd3 Rd6  
 10.Fé6 Rd7 11.Ré7 Rç6 12.Fç4  
 Rç7 etc...  
 3.Cf2 Rg8 4.Cg4 Rh8 5.Cé5  
 Rg8 6.Cf7 Rf8 7.Fa2 Rg8  
 8.Rg6 Rf8 9.Cé5  
 le Roi doit approcher le coin fatal  
 9... Ré7 10.Rf5 Rd6 11.Cd3  
 Rç6 12.Fç4  
 position de 'cédille'  
 12... Rb6 13.Ré5 Rç6

si 13... Rç7 14.Fb5 et le Roi est pris  
 dans le triangle a4-é8-a8, si 13...  
 Ra5 14.Fb3!  
 14.Ré6 Rb6 15.Rd6 Ra5  
 16.Fb3! Rb5 17.Rd5 Ra5  
 18.Rç5 Ra6 19.Fa4 Ra5  
 20.Fd7 Ra6 21.Cé5 Ra5  
 22.Cç4+ Ra6 23.Rç6 Ra7  
 24.Rç7 Ra6 25.Fé8  
 coup d'attente  
 25... Ra7 26.Fb5  
 nouvelle 'cédille'  
 26... Ra8 27.Fa6 Ra7 28.Fç8  
 Ra8 29.Cé5 Ra7 30.Cç6+  
 Ra8 31.Fb7#  
 la 'cédille' décisive

Formule :

"... le Fou tenant, grâce à la coopération de son propre Roi, le Roi adverse dans une  
 prison de plus en plus restreinte, le rôle du Cavalier se borne à se mettre en cédille ou de future  
 cédille ..."

Analyse :

- . Roi dans le triangle,
- . Roi au milieu de l'échiquier,
- . Roi dans le "faux coin".

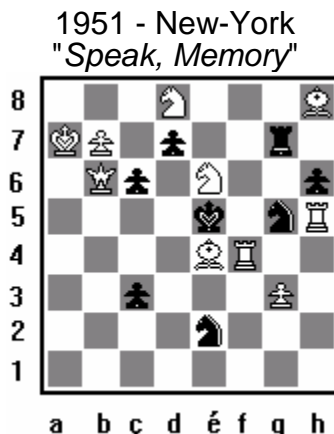
Et remarques supplémentaires sur la position de départ et ses 8 positions "miroirs" ...



- **Tristan TZARA** (1896-1963), écrivain d'origine roumaine, fondateur du groupe dada  
 - **Jorge Luis BORGES** (1899-1986)

- **Vladimir NABOKOV** (1899-1977)

Auteur du livre "*La Défense Loujine*", publié en russe à Berlin en 1932. Monument qui rend un très grand hommage aux échecs.



Les **Blancs** matent en 2 coups

**1.Fc2**

si 1...b8=C? c2!

**1... dxé6 2.Dç5#** ou **1... d6**

**2.Tf5#**

- **Stefan ZWEIG** (1881-1942), autrichien émigré au Brésil en 1942 où il se suicide avec sa femme. L'année suivante est publiée sa dernière nouvelle "*Le joueur d'échecs*"  
 - **Georges ORWELL** (1903-1950)  
 - **Raymond QUENEAU** (1903-1976), écrivain





- **Samuel BECKETT** (1906-1989) Prix Nobel en 1969. Auteur de la pièce de théâtre "Fin de partie" (1957).

Voici la partie imaginée par lui dans son roman "Murphy" (1938)

### MURPHY - ENDON

"Mr Endon prenait toujours les Noirs. Si on lui proposait de prendre les Blancs, il rentrait pour ainsi dire la tête sous l'aile, sans le moindre signe de rancune.

#### Début Affense Endon (ou Zweispringerspott)

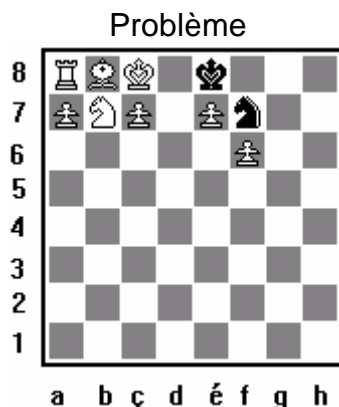
<b>1.é4</b>	exquisement joué	<b>31... Fd7 32.Rb2!! Th8</b>
cause primaire de toutes les difficultés subséquentes des Blancs	<b>23.Fb2 Df8 24.Rç1 Fé8</b>	<b>33.Rb3 Fç8 34.Ra4 Dé8</b>
<b>1... Ch6 2.Ch3 Tg8 3.Tg1 Cç6 4.Cç3 Cé5 5.Cd5</b>	<b>25.Fç3</b>	Mr Endon ne donnant pas échec de vive voix, ni autrement, le moindre signe de savoir qu'il attaquait le Roi de son adversaire, ou plutôt vis-à-vis, Murphy était dispensé, conformément à la loi 18 de s'en occuper. Mais cela aurait été admettre que le salut était adventice
mauvais, mais apparemment rien de mieux	il est difficile de concevoir une situation plus déplorable que celle des infortunés Blancs en ce moment	<b>35.Ra5 Cb6 36.Ff4 Cd7 37.Dç3 Ta8 38.Ca6</b>
<b>5... Th8 6.Th1 Cç6 7.Cç3 Cg8 8.Cb1 Cb8</b>	<b>25... Ch8 26.b4 Fd8 27.Dh6</b>	il n'est pas au pouvoir de la parole écrite d'exprimer l'angoisse d'âme qui inspire aux Blancs cette abjecte offensive
bel et ingénieux début, appelé parfois le "bol d'air"	l'ingéniosité du désespoir	<b>38... Ff8 39.Rb5 Cé7 40.Ra5 Cb8 41.Dç6 Cg8 42.Rb5 Ré7</b>
<b>9.Cg1 é6 10.g3</b>	<b>27... Ca8 28.Df6 Cg6 29.Fé5 Fé7 30.Cç5</b>	la fin de ce solitaire est admirablement jouée par Mr Endon
mal jugé	l'entêtement avec lequel les Blancs s'acharnent à perdre une pièce est digne de tout éloge	<b>43.Ra5 Dd8 44.Insister</b>
<b>10... Cé7 11.Cé2 Cg6 12.g4 Fé7 13.Cg3 d6 14.Fé2 Dd7 15.d3 Rd8</b>	<b>30... Rd8</b>	et Murphy <b>abandonne</b> "
jamais vu au café de la Régence, rarement au Divan de Simpson	à ce point Mr Endon, sans même se donner la peine de dire : "j'adoube", mit sens dessus dessous son Roi et la Tour de sa Dame, posture qu'ils devaient garder jusqu'à la fin de la partie	
<b>16.Dd2 Dé8 17.Rd1 Cd7 18.Cç3</b>	<b>31.Ch1</b>	
le drapeau de détresse	coup de repos un peu tardif	
<b>18... Tb8 19.Tb1 Cb6 20.Ca4 Fd7 21.b3 Tg8 22.Tg1 Rç8</b>		

- **Boris VIAN** (1920-1959)

- **André STIL** (1921) de l'Académie Goncourt abonné à la revue Europe-Echecs



- **Fernando ARRABAL** (1932)



Dans la position suivante, celui qui a le trait perd.

**Quelque soit le Cavalier qui joue, la réponse sera Cd6#.**

Ce problème est en fait le sujet d'un tableau peint par **Arnaiz** et s'intitulant : "*Arrabal célébrant la cérémonie de la confusion*".

Lui aussi a imaginé une partie pour son roman : "*La Tour prends garde*" (1983)

La 24<sup>ième</sup> et dernière partie du championnat du monde commence à la 6<sup>ième</sup> page du roman  
 Marc AMARY - **Elias TARSIS**

"Amary n'a pas joué comme il le fait toujours 1.é4 mais :"

**1.ç4**  
 la partie se poursuit au fil des pages  
**1... é6 2.d4 d5 3.Cç3 Fé7 4.Cf3 Cf6 5.Fg5 O-O 6.é3 h6**  
**7.Fh4 b6 8.çxd5 éxd5 9.Db3 Fé6 10.Td1 ç6 11.Dç2 Cé4 12.Fxé7 Dxé7 13.Cxé4 dxé4 14.Dxé4 Db4+ 15.Cd2 Dxb2 16.Fd3 g6 17.Df4 Rg7 18.h4 Cd7 19.Cé4 Dxa2 20.h5 g5 21.Dg3 f5 22.Cxg5 hxg5 23.Dxg5+ Rf7 24.Fxf5 Da5+ 25.Amary pris de folie brise la pendule sur l'échiquier, il lui reste 20 secondes (c'est l'avant dernière page du livre)**

- **John BRUNNER** (1934) auteur de "*La ville est un échiquier*" en 1960 où les évènements du roman suivent une partie **Steinitz-Tchigorine** de 1892 à la Havane  
 - **Walter TEVIS** auteur de "*The Queen's Gambit*" 1983  
 - **Patrick SERY** prix du 1<sup>ier</sup> roman en 1991 pour "*Le Maître et le Scorpion*"



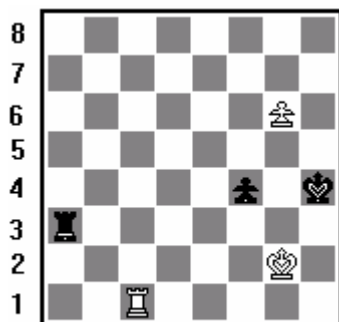
## XIII LES HOMMES DE PEINTURE

"Dans les échecs, la beauté n'est pas une expérience visuelle, comme en peinture. C'est une beauté plus proche de celle qu'offre la poésie ... Tous les joueurs d'échecs sont des artistes." (Duchamp)

- Karl SCHORN (XIX<sup>ième</sup> s)

- Bernhard HORWITZ (1808-1885)

1851 - Edition d'un recueil d'études



a b c d e f g h  
Les Blancs gagnent

**1.Tg1!!**

derrière le pion passé comme il se doit

**1... Ta8**

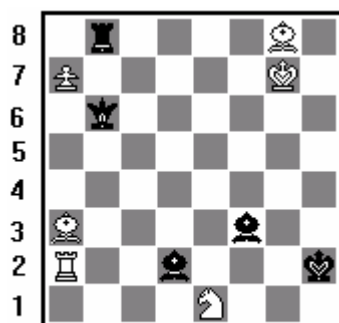
1... Tg3+ 2.Rf2 Rh5 3.g7! et 4.g8=D

**2.g7 Rh5 3.Rf3 Tg8 4.Rxf4 Rh6 5.Rf5 Rh7**

5... Txg7?? 6.Th1#

**6.Rf6 Ta8 7.Th1+ Rg8**

**8.Th8#**

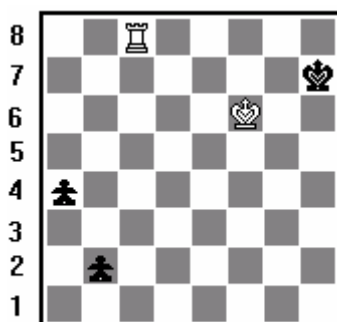


a b c d e f g h  
Les Blancs gagnent

**1.axb8=D+ Dxb8 2.Fd6+**

**Dxd6 3.Txd2+ Dxd2 4.Cxf3+**

4<sup>ième</sup> fourchette



a b c d e f g h  
Les Blancs gagnent

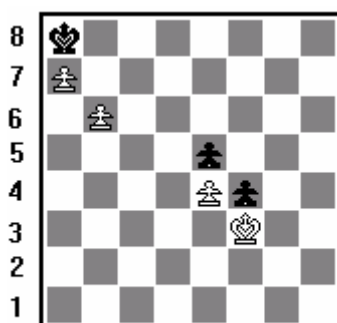
**1.Tç7+! Rg8!**

ou 1... Rh6 2.Tç2! (menace 3.Th2# et 3.Txb2) ou 1... Rh8 2.Tb7! a3 3.Rg6! et mat

**2.Tg7+! Rh8**

2... Rf8 3.Tb7! et capture de b2 à cause de menace Tb8#

**3.Tb7! a3 4.Rg6!**



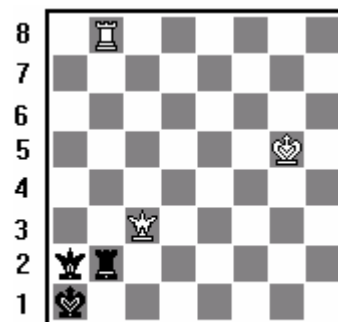
a b c d e f g h  
Les Blancs gagnent

**1.Ré2 Rb7 2.Rd3 Ra8 3.Rç4 Rb7**

3... f3? 4.Rd3!

**4.Rç5!! f3 5.Rd6!! f2**

**6.a8=D+! Ra6 10.Db6#**



a b c d e f g h  
Les Blancs gagnent

**1.Rh4!! Da4+**

si 1... Db1 2.Ta8+! gagne la Dame. Si 1... Rb1 2.Dé1+ revient au texte

**2.Rg3!! Da2**

il faut revenir en défense si 2... Dç2 3.Ta8+ Rb1 4.Dé1+ Dç1 5.Ta1+ Rxa1 6.Dxç1+

**3.Dé1+ Tb1**

3... Db1 4.Da5+ Da2 5.Dç3 revient à la ligne principale

**4.Dé5+ Tb2 5.Dç3!**

zugzwang

**5... Rb1**

5... Db1? 6.Ta8+

**6.Dé1+ Rç2**

il faut qu'il sorte de sa cachette, pour sa perte

**7.Tç8+ Rd3**

7... Rb3 8.Dç3+ Ra4 9.Ta8+

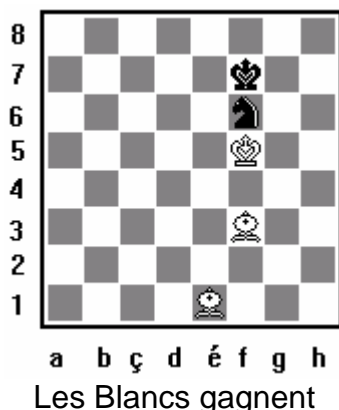
**8.Tç3+ Rd4 9.Dé3+ Rd5**

**10.Tç5+ Rd6 11.Dé5+ Rd7**

**12.Tç7+ Rd8 13.Dé7#**



1851 - Edition d'un recueil d'études



**1.Fb4! Ch7**

1... Cd7 2.Fd5+ Rg7 3.Fç4 Cf8  
4.Fç3+ Rh6 5.Ff7 Ch7 6.Fé8 Cf8  
7.Fb2 Ch7 8.Fd4 Cf8 9.Rf6 Ch7+  
10.Rf7 Cg5+ 11.Rg8 Cf3 12.Fé3+  
Cg5 13.Rf8 perd le Cavalier ou 1...  
Cg8 2.Fd5+ Rg7 3.Rg5 Rh7 4.Ff8!  
Rh8 5.Fé4

**2.Fç3 Ré8**

2... Rg8 (2... Rf8 3.Rg6) 3.Fd5+  
Rf8 4.Rg6 ou 2... Cf8 3.Fh5+ Rg8  
4.Fé8 Rh7 5.Rf6 Rh6 6.Fd2+ Rh7  
7.Fb4 Rg8 8.Ff7+ gain Cavalier

**3.Fh5+ Rf8 4.Rg6 Rg8 5.Fg4 Cf8+ 6.Rf6 Ch7+**

6... Rh7 7.Rf7 Cg6 8.Ff5

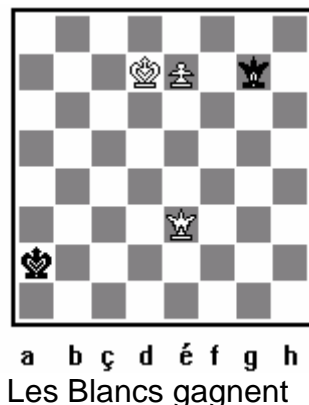
**7.Ré7 Cg5**

7... Cf8 8.Fh5 Cg6+ 9.Rf6 Ch8  
10.Fé2 Rh7 11.Fç4 Rh6 12.Fd3  
Rh5 13.Rg7

**8.Ff6 Cé4! 9.Fé6+ Rh7 10.Ff5+ Rg8 11.Fh4 Cç3**

si 11... Cç5 12.Ff2 Ca6 13.Rd6 ou  
11... Cd2 12.Rf6 Rf8 13.Fd3 Cb3  
14.Ff2

**12.Ré6 Cb5 13.Ff2 Cç7+ 14.Rd7 Cb5 15.Fd3 1-0**

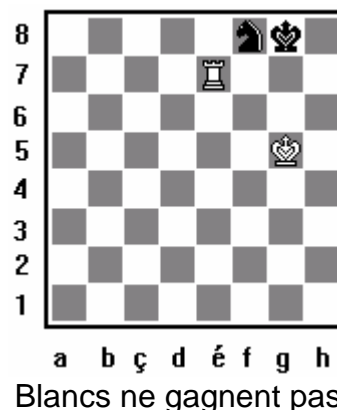


**1.Rç8! Dg4+**

1... Dg8+ (ou 1... Dh8+ ) 2.e8=D

**2.Rb8 Db4+ 3.Ra8!! Da4+ 4.Da7!**

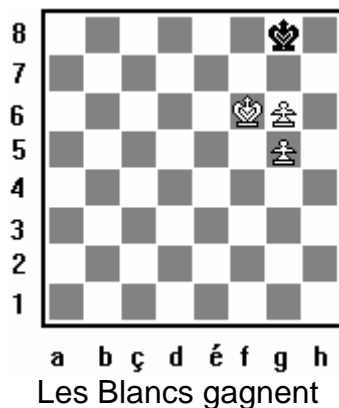
force l'échange des Dames qui est fatal aux **Noirs**



**1.Rf6 Ch7+ 2.Rg6 Cf8+ 3.Rh6 Rh8 4.Tf7 Rg8 5.Tg7+ Rh8 6.Tg1 Cd7!**

6... Ch7? 7.Rg6! Rg8 8.Tg2 Cf8+  
9.Rf6+ Rh8 10.Rf7 ou 6... Cé6?  
7.Rg6! Cf8+ 8.Rf7 Ch7 9.Th8#

**7.Rg6 Rg8 8.Td1 Cf8+ 9.Rf6 Ch7+ 10.Rg6 Cf8+ Nulle**



**1.g7 Rh7**

espère 2.Rf7?? pat

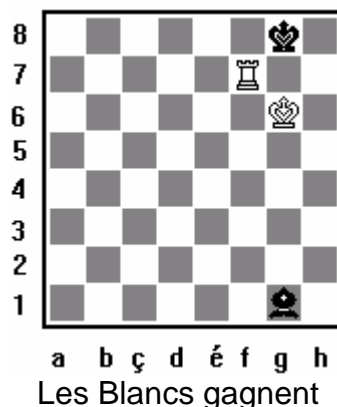
**2.g8=D+! Rxc8 3.Rg6!**

la prise d'opposition est nécessaire et suffisante pour le gain

**3... Rh8**

ou 3... Tf8 4.Rh7! etc..

**4.Rf7 Rh7 5.g6+ Rh8 6.g7+ 1-0**



Les finales Tour/Fou sont en général nulle, sauf si le Roi est coincé dans le coin de la couleur opposée au Fou

**1.Tf1! Fh2**

1... Fé3 2.Té1! Fç5 3.Té8+ Ff8  
4.Td8 Rh8 5.Txf8# si 1... Fç5 2.Tç1!  
ou 1... Fa7 2.Ta1! si 1... Fd4 2.Td1  
Fb6 3.Td6 puis 4.Ta6 ou 4.Tç6  
enfin 1... Fb6 2.Tb1 Fç7 3.Tç1

**2.Tf2 Fg3 3.Tg2! Fd6**

3... Ff4 4.Rf5+ ou 3... Fh4 4.Rh5+

**4.Td2 Fé7 5.Ta2! Rf8**

ou 5... Ff8 6.Ta8 Rh8 7.Txf8#

**6.Ta8+ Fd8 7.Txd8+ 1-0**



1851 - Tournoi de Londres  
**STAUNTON - HORWITZ**  
 Anglaise

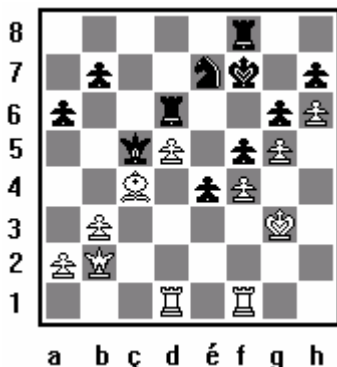
1.ç4 é6 2.Cç3 f5 3.g3 Cf6  
 4.Fg2 ç6 5.d3 Ca6 6.a3 Fé7  
 7.é3 O-O 8.Cgé2 Cç7 9.O-O  
 d5 10.b3 Dé8 11.Fb2 Df7  
 12.Tç1 Fd7 13.é4 fxé4  
 14.dxé4 Tad8 15.é5 Cfé8  
 16.f4 dxç4 17.bxç4 Fç5+  
 18.Rh1 Fé3 19.Tb1 g6  
 20.Db3 Fç8 21.Cé4 Fb6

22.Tbd1 Ca6 23.Dç3 Txd1  
 24.Txd1 Cç5 25.Cd6 Dç7  
 26.Dç2 Cg7 27.g4! Dé7  
 28.Fd4 Dç7 29.a4 Ca6 30.ç5  
 Fa5 31.Dd3 Fb6 32.Cé4  
 bxç5  
 mieux 32... Cxç5  
 33.Cf6+ Rh8 34.Dh3 Cé8  
 35.Fa1 Cxf6 36.éxf6 Rg8

37.Fé5 Db7 38.Fé4 Df7  
 39.Cg1! Fd8 40.g5 Fb7  
 41.Cf3 Té8 42.Fd6!!  
 le Fou laisse sa place au Cavalier  
 42... Fxf6 43.gxf6 Dxf6  
 44.Cg5 Dg7 45.Fé5 Dé7  
 46.Fxg6 abandon

- **Marcel DUCHAMP** (1887-1968), cofondateur de l'école de peinture dadaïste. Membre de l'équipe olympique d'échecs en 1930 et de celle du tournoi des Nations en 1928, 30, 31 et 33

Tournoi de Paris  
**DUCHAMP**



**BARATZ**

après le 36<sup>ième</sup> coup

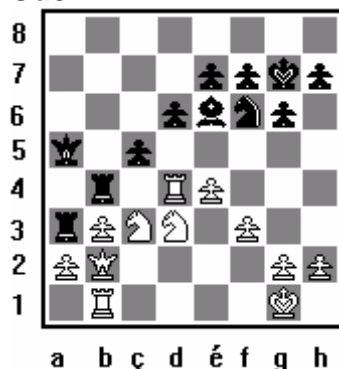
Dg7+ serait prématuré, il faut maintenir le Fç4 sur la diagonale a2-g8  
**37.Td4 b5 38.b4 Dç7 39.Fb3**  
 l'équilibre à l'aile Dame donne l'avantage aux Blancs puisqu'ils ont l'avantage sur l'aile Roi  
**39... Tç8**

menace 40... Dç3+ avec échange des Dames et avantage noir du fait du Pion isolé. Les Blancs doivent fermer la colonne ç  
**40.Tç4 bxç4 41.Dg7+ Ré8**  
**42.Fa4+ Cç6 43.Dg8+ Ré7**  
**44.Dxh7+ Ré8 45.Dg8+ Ré7**  
**46.h7 abandon**

1924 - Strasbourg, championnat de France  
**MICHEL - DUCHAMP**  
 Sicilienne

1.é4 ç5 2.Cf3 Cç6 3.Cç3 d6  
 4.d4 çxd4 5.Cxd4 g6 6.Fb5  
 Fd7 7.O-O Fg7 8.Fé3 Cf6  
 9.f3 O-O 10.Dd2 Da5  
 menace 11... Cxd4 12.Fxd7 Cxf3  
 13.Txf3 Cxd7 gain de temps du au recul Cavalier  
**11.Cb3 Dç7 12.Fxç6 bxç6**  
**13.Fh6 ç5 14.Fxg7 Rxg7**  
**15.Tab1 a5 16.Cbç1 a4**  
**17.b3 Tfb8 18.C1é2 axb3**  
 la Tour va dominer colonne  
**19.çxb3 Ta3 20.Tfd1 Da5**  
**21.Db2 Fç8 22.Cf4 Fé6**  
 s'oppose à la menace Cfd5

**23.Td2 Tb4**  
 si 23... Fxb3 24.Dç1 Fxa2 25.Txb8  
 Txç3 26.Db2 Fç4  
**24.Cd3**



**24... Tbx3!**  
 Pion passé redoutable  
**25.axb3 Txb3 26.Dxb3 Fxb3**  
**27.Txb3 ç4 28.Ta2 Dç7**  
**29.Tbb2 çxd3 30.Cd1 Cd7**  
**31.Td2 Dç5+ 32.Cf2 Dé3**  
**33.h3 Cç5 34.Rh1 f5 35.éxf5**  
**gxf5 36.f4 é5 37.abandon**



13 juillet 1930 - Hambourg, tournoi des Nations  
**MARSHALL = DUCHAMP**  
 Ouest-Indienne

1.d4 Cf6 2.Cf3 b6 3.ç4 é6  
 4.Fg5 Fé7

préfère préparer le O-O

5.Cç3 Fb7 6.Dç2

plus agressif que 6.é3

6... d5 7.é3! O-O 8.çxd5

ne manque pas d'intérêt O-O-O

8... Cxd5 9.Fxé7 Dxé7

10.Cxd5 Fxd5 11.Fd3 h6

si 11... f5 12.O-O Cç6 13.a3 Dd6

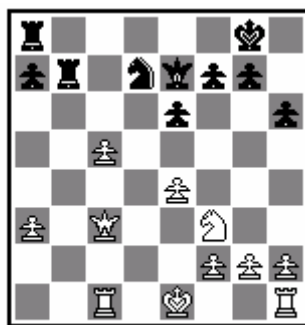
14.Cd2 Tf6 15.f4 +

12.a3 ç5! 13.dxc5 Tç8 14.b4

bxç5 15.Tç1 Cd7 16.Fa6 Tç7

17.é4 Fb7 18.Fxb7 Txb7

19.bxç5



a b ç d é f g h

19... Dxç5!

si 20.Dxç5? Cxç5 21.Txç5 Tb1+

22... Txh1 0-1

20.O-O Dxç2 21.Txç2 Rf8

22.Tfç1 Ré7 23.Cd4 Ré8

si 24.Cç6? Tç7!

24.f4 Tab8 25.é5 Cf8 26.Tç5

Tb1 27.Txb1 Txb1+ 28.Rf2

Tb7 29.Tç8+ Ré7 30.Ta8

si 30.Cç6+ Rd7 31.Cxa7 Cg6!

30... Cg6

rend inefficace 31.Txa7 Txa7

32.Cç6+ Rd7 33.Cxç7 Cxf4

31.g3 Rd7 32.a4 Cé7 33.Cb5

Cç8! 34.g4 Txb5!

force la nulle

35.axb5 Rç7 36.g5 hxg5

37.b6+ Rb7 38.Txç8 Rxç8

39.Nulle

si 39.bxa7 Rb7 40.fxg5 Rxa7 ou

40... g6 =

15 juin 1933 - Folkstone, tournoi des Nations  
**DUCHAMP - FEIGIN**  
 Est-Indienne

1.d4 Cf6 2.ç4 d6 3.Cç3 g6

4.é4 Fg7 5.f3 O-O 6.Cgé2

Cbd7 7.Fé3 ç6 8.Dd2 a6

9.g4 b5 10.Cg3 bxç4

11.Fxç4 d5 12.Fé2 é6?

13.é5! Cé8 14.b4! Dé7

15.Tb1 Cb6 16.O-O Cç7

17.a4 Tb8 18.Tfç1 Fd7 19.a5

Cç8 20.Ca4 Cb5 21.Cç5

"réfutant clairement le début un peu passif des Noirs, les Blancs ont construit une position écrasante :

1/ avantage d'espace,

2/ les Fous noirs sont inactifs

3/ le centre est bloqué.

*Sans hâte, car sans crainte d'un contre-jeu, les Blancs vont monter à l'assaut du O-O de façon irrésistible" (Betbéder)*

21... Ta8 22.Fxb5 çxb5 23.f4

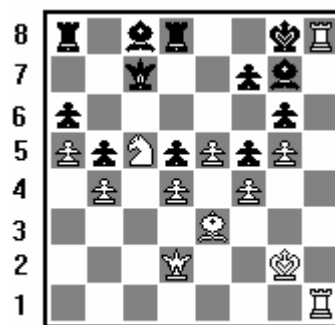
Fh6 24.g5 Fg7 25.Rg2 Td8

26.h4 Fé8 27.h5 Dç7

28.hxg6 hxg6 29.Th1 Cé7

30.Th3 Cf5 31.Cxf5 éxf5

32.Tbh1 Fd7 33.Th7 Fç8



a b ç d é f g h

34.Dé1! abandon

il n'y a pas de défense contre 35.Dh4. C'est le mat ou la perte du Fou

- **Man RAY** (1890-1976), peintre-photographe américain

- **Roland PARTOS** (1929)



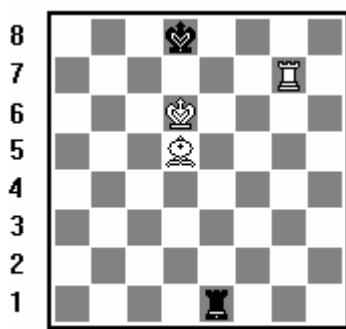
## XII LES HOMMES DE MUSIQUE

"Les échecs comme la musique ou comme l'amour ont le pouvoir de rendre les hommes heureux." (Tarrasch)

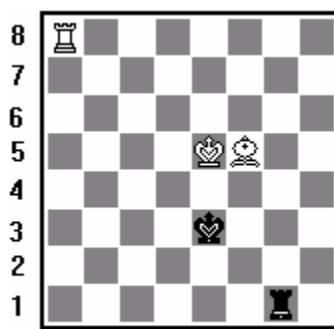
- François André DANICAN (1726-1795) dit PHILIDOR : chanteur, compositeur, co-créateur de l'Opéra comique

Il fut brillant vainqueur de Stamma par 85 à 15 ce qui lui vaut d'être considéré comme le premier "Champion du monde". On lui doit : "Les Pions sont l'âme des échecs" livre qui fait encore référence.

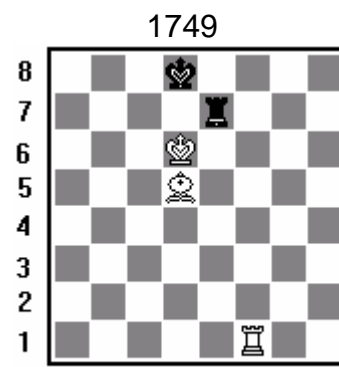
### Etudes



Les Blancs gagnent



Les Noirs font nulle



Les Blancs gagnent

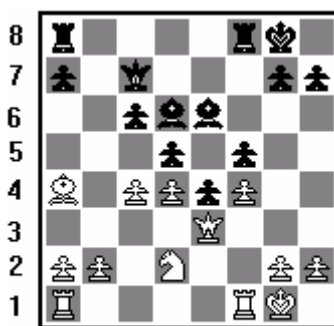
v1.Tb7 Tç1 2.Fb3 Tç3 3.Fé6 Td3+ 4.Fd5 Tç3 5.Td7+ Rç8 6.Tf7 Rb8 7.Tb7+ Rç8 8.Tb4 Rd8 9.Fç4! Rç8 10.Fé6+ puis mat

1... Tg3! 2.Td8 Tf3! 3.Fé4 Tg3 4.Rf5 Tg7 5.Td3+ Ré2 6.Ta3 Tf7+ 7.Ré5 Rf2 8.Rd4 Td7+ 9.Fd5 Té7 10.Th3 Té8 etc...

1.Tf8+ Té8 2.Tf7 Té2! 3.Tg7! Té1 4.Tb7 Tç1 5.Fb3 Tç3 6.Fé6 Td3+ 7.Fd5 Tç3 8.Td7+ Rç8 9.Tf7 Rb8 10.Tb7+ Rç8 11.Tb4! Fç4 12.Fç4 Rç8 13.Fé6+ gagnent

### SHELDON - PHILIDOR Partie du Fou

1.é4 é5 2.Fç4 ç6 3.Cf3 d5 4.éxd5 çxd5 5.Fb3 Cç6 6.d4 é4! 7.Cé5 Fé6 8.O-O f6 9.Cxç6 bxç6 10.f3 f5 11.Fé3 Cf6 12.Cd2 Fd6 13.ç4 O-O 14.Fa4 Dç7 15.f4 Cg4 16.Dé2 Cxé3 17.Dxé3

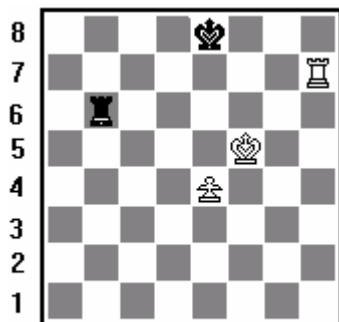


a b ç d é f g h

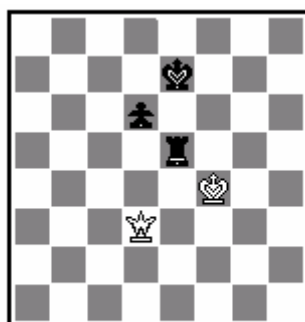
17... ç5! 18.Cb3 si 18.dxç4?? Fxç4 gagne la Dame 18... dxç4! 19.Cxç5 Fxç5 20.dxç5 Taç8 21.ç6 Tfd8 22.Tfd1 Td3! 23.Txd3 çxd3 24.Fb3 Fxb3 25.axb3 Db6 26.Rf2 Dxé3+ 27.Rxé3 Txç6 28.Txa7 Td6 29.Rd2 e3+! 30.Rxé3 d2 31.Ta1 d1=D 32.Txd1 Txd1 33.abandon



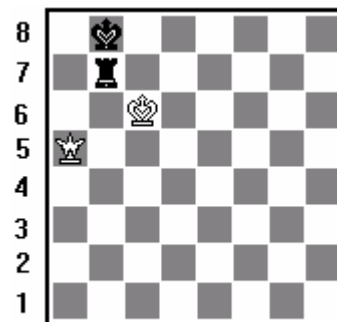
1777 - Etudes



Les **Noirs** font nulle



Les **Blancs** gagnent



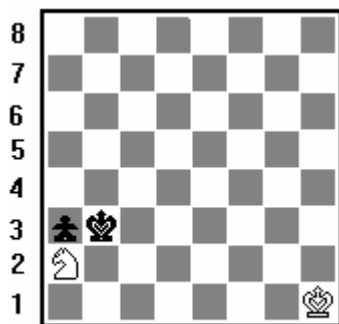
Les **Blancs** gagnent

1... Ta6 2.é5 Tb6 3.Ta7 Tç6  
4.Ta8+  
si 4.é6 Tç1! 5.Rf6 Tf1+ nulle  
4... Ré7 5.Ta7+ Ré8 6.é6  
ou 6.Ré4 Tb6 7.Rd5 Th6! 8.ç6 Th1!  
6... Tc1! 7.Rf6 Tf1+ 8.Ré5  
Té1+ 9.Rd6 Td1+ etc.. nulle  
les Blancs ne peuvent plus  
progresser

1.Dh7+ Rd8! 2.Df7 Rç8!  
3.Da7 Rd8 4.Db8+ Rd7  
5.Db7+ Rd8 6.Dç6 Ré7  
7.Dç7 Ré6 8.Dd8! Rd5  
9.Dç8!  
1<sup>er</sup> zugzwang  
9... Té4+ 10.Rf5 Té5+ 11.Rf6  
Té4 12.Dç3 Té6+ 13.Rf7 Té5  
14.Rf8  
2<sup>ème</sup> zugzwang  
14... Té4 15.Dd3+ Td4  
16.Df5+ Rç4 17.Dç2+ Rd5  
18.Ré7 Ré5 19.Rd7 Td5  
20.Dé2+ Rf4 21.Rç6 Td4  
22.Rb5 Rf5 23.Dé3 Té4  
24.Dd3 Ré5 25.Rç6 Td4  
26.Dé3+ Té4 27.Dg5+  
et gain

Dans finale D/T, après avoir bloqué le Roi à la bande (comme ci-dessus), obliger le camp défensif à rompre le contact T/R. Pour cela il faut passer le trait aux Noirs.

1.Dé5+! Ra8  
1... Rç8? 2.Dé8#  
2.Da1+ Rb8  
2... Ta7? 3.Dh8#  
3.Da5!  
c'est la position du diagramme, mais avec trait aux **Noirs**  
- 3... Rç8 4.Da6!  
- 3... Té7 4.Dd8+  
perd la Tour  
- 3... Tb2 4.Dé5+! puis 5.Dxb2  
- 3... Tg7 4.Dé5+! puis 5.Dxg7  
- 3... Tf7 4.Dé5+ Ra7 (4... Ra8 ou Rç8 4.Dé8+) 5.Dé3+! Rb8 (5... Ta7 6.Dh8#) 6.Dé8+!  
- 3... Th7 4.Dé5+ Ra8 5.Da1+! Rb8 (5... Ta7 6.Dh8#) 6.Db1+! et 7.Dxh7  
- 3... Tb3 4.Dd8+ Ra7 5.Dd4+ Rb8 6.Df4+ Ra8 7.Da4+ et 8.Dxb4  
- 3... Tb1 4.Dé5+ Ra7 (4... Ra8 5.Dh8+ puis 6.Dh7+ et 7.Dxb1) 5.Dd4+ Ra8 6.Dh8+ Ra7 (6... Tb8 7.Da1#) 7.Dh7+ et 8.Dxb1



Les **Blancs** font nulle

1.Cç1+ Rb2 2.Cd3+ Rç2  
3.Cb4+ Rb3 4.Cd3! a2  
5.Cç1+ nulle





Commentaires pédagogiques d'une partie qu'il a probablement joué, tirée de l'édition de 1810  
Partie du Fou

**" 1.é4 é5 2.Fç4 ç6 3.d4**

Vous devez pousser ce pion 2 pas, pour l'empêcher de porter ses pions au centre, ce qu'il ferait en jouant d5 en attaquant votre Fou ; et par ce coup il gagnerait sur vous l'avantage d'un trait.

**3... éxd4**

Si au lieu de prendre il jouait d5 cela changerait la partie.

**4.Dxd4 d6 5.f4 Fé6**

Il joue ce Fou pour 2 raisons : la première, pour pouvoir pousser le pion de sa Dame, et par là, faire place au Fou de son Roi, et s'en défaire dans l'occasion, selon la règle prescrite dans la partie précédente.

**6.Fd3 d5 7.é5 ç5 8.Df2 Cç6**

Si au lieu de sortir ses pièces, comme il faut en jouant ce Cavalier, il continuait de pousser ses pions en avant, il risquerait de perdre la partie. Il faut observer qu'1 ou même 2 pions, lorsqu'ils sont trop avancés, courent grand risque d'être perdus, à moins qu'ils ne puissent être soutenus ou remplacés par d'autres, ou que toutes les pièces n'aient le champ libre pour les secourir.

**9.ç3 g6 10.h3 h5**

Il pousse ce pion 2 pas, pour empêcher les vôtres d'avancer sur les siens. Dans la situation présente, il y a de part et d'autre deux corps égaux de pions sur l'échiquier. Vous en avez quatre du côté de votre Roi contre trois des vôtres du côté de sa Dame. Celui qui pourra le premier séparer les pions de son adversaire, où ils sont

en plus grand nombre que les siens, doit indubitablement gagner la partie.

**11.g3**

Ce coup est essentiel, parce qu'en jouant h4 il couperait la communication de vos pions. Celui du Cavalier de votre Roi ne pourrait jamais joindre celui de votre Fou, sans s'exposer à être pris par le pion de sa Tour.

**11... Ch6 12.Cf3 Fé7 13.a4 Cf5 15.g4 Cg3+ 16.Rg2 Cxh1 17.Cxh1**

Quoiqu'une Tour soit une pièce plus importante qu'un Cavalier, votre jeu est peut-être meilleur que le sien, parce que cet échange met votre Roi en sûreté, et que vous êtes en état de former une attaque de quelque côté qu'il roque.

**17... Dd7 18.Dg1**

Ce coup est essentiel pour soutenir le pion du Cavalier de votre Roi, et empêcher qu'il ne sacrifie son Fou pour vos 2 pions, ce qu'il ferait indubitablement. La force de votre jeu consistant à présent dans vos pions, il doit chercher à les rompre, d'autant plus que par-là il gagnerait sur vous une attaque qui pourrait causer la perte de votre partie.

**18... a5 19.Fé3**

Vous jouez ce Fou, dans l'intention de lui faire pousser le pion du Fou de sa Dame ; ce qui donnerait passage à vos Cavaliers et vous procurerait le gain de la partie en peu de coups.

**19... b6 20.Ca3 O-O-O**

Il roque de ce côté, pour éviter l'attaque de vos pions sur son Roi,

ayant moins à craindre du côté où ils sont moins avancés.

**21.Fa6+ Rç7 22.Cç2**

Si vous lui eussiez donné échec avec le Cavalier, vous auriez embarrassé votre Fou et perdu plusieurs temps. Il vaut donc mieux rétrograder.

**22... Ta8 23.Fb5 Dd8**

Il joue sa Dame pour la porter ensuite à la case f8 et mieux soutenir le pion du Fou de sa Dame.

**24.b4 Df8 25.bxç5 bxç5 26.Cd2**

Vous jouez ce Cavalier, pour suivre votre attaque sur son pion, dont dépend toute la partie.

**26... ç4**

Il joue ce pion pour gagner un coup, et pour empêcher le Cavalier de votre Roi de se porter à la case b3.

**27.Cf3 f6**

Vos Cavaliers ayant une libre entrée dans son jeu, il perd nécessairement la partie, quelque autre pièce qu'il joue.

**28.Fb6+ Rb7 29.Fxç6+ Rxç6 30.Cd4+ Rd7**

S'il prend avec son Roi le Fou de votre Dame, il perd sa Dame par échec à la découverte ; et s'il retire son Roi ailleurs, il perd le Fou de sa Dame.

**31.f5 Fg8 32.é6+ Ré8 33.Cb5 Fd6 34.Dd4 1-0**

Votre Dame prend ensuite le pion de la sienne, entre dans son jeu, met toutes ses pièces en prise et gagne la partie."



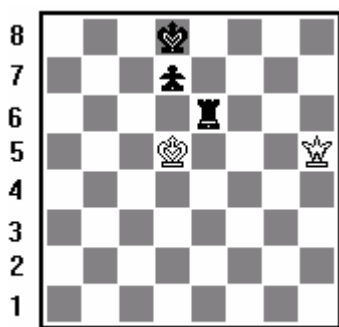
1790 - Londres, lors de 3 parties en simultanée à l'aveugle  
 Capitaine SMITH - PHILIDOR  
 Fou du Roi

1.é4 é5 2.Fç4 Cf6 3.d3?  
 douteux 3.Cç3 Cç6 4.d3 Ca5 garde  
 l'égalité  
 3... ç6! 4.Fg5?!  
 4. Cf3 est meilleur  
 4... h6 5.Fxf6 Dxf6 6.Cç3 b5!  
 7.Fb3 a5 8.a3  
 si 8.a4 b4!  
 8... Fç5! 9.Cf3 d6 10.Dd2  
 Fé6  
 menace 11... Fxb3

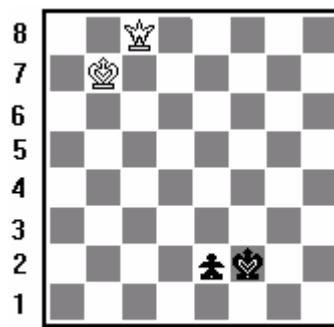
11.Fxé6 fxé6! 12.O-O? g5!  
 13.h3 Cbd7 14.Ch2 h5 15.g3  
 essaie de fermer le jeu sur l'aile Roi  
 15... Ré7 16.Rg2 d5 17.f3  
 Cf8!  
 avec l'idée Cg6 h4 hxg3 Cf4  
 18.Cé2 Cg6 19.ç3 Tag8  
 20.d4 Fb6!  
 L'ouverture du jeu serait favorable  
 aux Blancs

21.dxé5 Dxé5 22.Cd4 Rd7  
 23.Taé1 h4! 24.Df2 Fç7  
 25.Cé2 hxg3 26.Dxg3 Dxg3+  
 27.Cxg3 Cf4+ 28.Rh1 Txx3  
 29.Tg1 Txx2+ 30.Rxx2 Th8+  
 31.Ch5 Txx5+ 32.Rg3  
 Ch3+d 33.Rg4?  
 avec 33.Rg2 Cxg1 etc..  
 33... Th4#

1803 - Etudes



La partie est nulle



Les Blancs gagnent

La T joue de é6 à ç6. Si la Dame fait + le Roi Noir reste près du Pion qui ne joue pas. Nulle

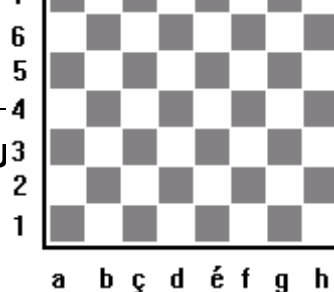
1.Df5+ Rg2 2.Dg4+ Rf2 3.Df4+ Rg2 4.Dé3 Rf1 5.Df3+ Ré1 6.Rç6 Rd2 7.Df2 Rd1 8.Dd4+ Rç2 9.Dé3 Rd1 10.Dd3+ Ré1 etc...

- Félix MENDELSSOHN (1809-1847), compositeur allemand
- Frédéric CHOPIN (1810-1849), pianiste et compositeur polonais
- Férenc ERKEL (1810-1893), compositeur, chef d'orchestre hongrois
- Sergheï PROKOFIEV (1891-1953), pianiste et compositeur russe
- Andrés SEGOVIA (1893), guitariste espagnol
- Grégor PIATIGORSKY (1903), violoncelliste
- David OISTRAKH (1908-1974), violoniste soviétique
- Yehudi MENUHIN (1916), violoniste américain
- Michel LEGRAND, pianiste et compositeur français
- Vyron BELLAS, pianiste, bon joueur par correspondance



**ANNEXE**





## NOTATION ALGEBRIQUE

- LA 1<sup>ère</sup> INFORMATION est le n° d'ordre du coup :

- 1. pour les **Blancs**
- 1... pour les **Noirs**

- LA 2<sup>ème</sup> porte sur les pièces. Seules les figures sont désignées par une lettre :

- R** = Roi
- D** = Dame
- T** = Tour
- F** = Fou
- C** = Cavalier

- LA 3<sup>ème</sup> donne la case d'arrivée de la pièce. C'est l'intersection d'une des 8 lignes (1 à 8) avec une colonne (a à h).

Dans le cas où 2 pièces de même nature peuvent atteindre la destination, il est fait référence à la ligne ou la colonne d'origine qui les différencie.

Exemple :

- 19.Cf6** 19<sup>ème</sup> coup de la partie (de la position), le Cavalier blanc joue sur la case f6
- 19... Taé8** 19<sup>ème</sup> coup de la partie (de la position), la Tour noire sur la colonne a (case a8) joue sur la case é8 (la Tour en f8 avait aussi cette possibilité, d'où la précision de la Tour origine).

- SYMBOLES DE LA NOTATION ALGEBRIQUE :

- O-O** petit roque
- O-O-O** grand roque
- x** indique une **prise**
- ep** indique que la prise s'est faite **en passant**
- +** indique que le Roi adverse est mis en **échec**
- ++** indique que l'échec est **double**
- +d** l'échec est provoqué par la **découverte** d'une pièce
- # ou mat** indique que le Roi est **échec et mat**
- ?** le coup est **mal joué**
- ??** le coup est une **faute décisive**
- ?!** le coup est de valeur **douteuse**
- !?** le coup est **original**, il est à analyser
- !** le coup est **bien joué**
- !!** le coup est **génial**, souvent pas évident
- ad libitum** **quel que soit le coup effectué**
- =** la position est **équilibrée** (égale)
- +-** la position est **meilleure pour les Blancs** (-+ mieux pour les Noirs)
- 1-0** la partie est **gagnée par les Blancs** (0-1 gagnée par les Noirs)

- EXEMPLE D'UNE PARTIE :

- 1.f4** 1<sup>er</sup> coup des **Blancs** qui jouent le Pion f2 en f4
- 1... é6** 1<sup>er</sup> coup des **Noirs** qui répondent avec le Pion é7 déplacé en é6
- 2.g4??** 2<sup>ème</sup> coup des **Blancs** : le Pion g2 est joué en g4, ce coup est **catastrophique**
- 2... Dh4#** 2<sup>ème</sup> coup des **Noirs** qui mettent la Dame en h4, le Roi Blanc est échec et **mat**



# INDEX DES JOUEURS



## AUTEURS DE CITATIONS

Arrabal		8, 16	Faulkner	19	Spassky	11
Avila Thérèse d'	20		Fischer	11	Tarrasch	31
Betbéder	30		Lasker	12	Tartacover	18
Borgés	21		Lorentz	14	Wells	4
Duchamp	27		Mac Orlan	7		

## JOUEURS CITES

Alembert d'	15		Constantin Michel	16	Lebedev	22
Alphonse X	8		Conti prince de	8, 21	Lefebvre	20
Ampère	15		Desmoulin	11	Legrand	34
Arbatt Aléxandre	16		Dickens	21	Lehner	12
Arrabal	26		Diderot	19	Lénine	19
'Automate'	8		Duchamp	29, 30	Léon X	20
Balmer Jean François	16		Durand	20	Lombardy	20
Barras	11		Einstein	15	Lopez Ruy	20
Baratz	29		Erkel	34	Louis VI	8
Bassompierre	4		Estaing Giscard	10	Louis XIII	8
Baudelaire	22		Feigin	30	Louis XVI	8
Béart Guy	17		Foutelet	13	Loveday	20
Beaumarchais	7		François-Joseph	9	Lucéna	20
Beckenbauer Franz	18		Franklin	14	Luther Martin	20
Beckett	25		Frederic II le Grand	8, 19	Marshall	30
Begin	11		Galilée	14	Marty	20
Béllas	34		Giovanni José	16	Marx Karl	19
Benavente	23		Goethe	21	Matchuski	22
Berry Richard	16		Gorbatchko	7	Maude	23
Bertrand	8		Gorki	23	Médicis Catherine	8
Boccace	21		Gottschall	22	Medvedev Andreï	18
Bogart Humphrey	16		Grimm de	21	Mendelssohn	34
Boncourt	5		Grévy	9	Menuhin	34
Borgés	24		Guevara Che	7	Michel	29
Bouvard	16		Guillou Jean Marc	18	Miralles Gilles	16
Boyer Charles	16		Henri I <sup>er</sup>	8	Monge	15
Brunner	26		Henri IV	8	Morphy	9
Brunswick duc de	9		Hoche	4	Murat	4
Carrera	20		Horwitz	27, 28, 29	Musset de	21
Castro	10		Huster Francis	16	Nabokov	24
Cervantes	21		Isouard comte	9	Najdorf	7
Cessalés	20		Ivan IV le Terrible	8	Napoléon I <sup>er</sup>	4, 8
Chandon-Moët	13		Jean II le Bon	8	Nicolaiev	7
Charles I <sup>er</sup>	8		Jurgens Curd	16	Noir	11
Charles XII	8		Kamenine	7	Oistrakh	34
Charles Quint	8		Kepelem von	8	Oppenheimer	15
Chevènement	11		Lafayette	4	Orléans d' Charles	21
Chopin	34		Langleben	9	Orwell	24
Cler	12		Le Sage	21		

**JOUEURS CITES (suite)**

Palmer	20	Rousseau J B	21	Stoleru	11
Partos Roland	30	Rousseau J J	8, 19	Talleyrand	11
Petit Jean	18	Roussel	23	Tazieff	15
Piatigorsky	34	Saint-Amant	5, 6	Terrazas	10
Philidor	31, 32, 33, 34	Saint-Exupéry	7	Tévis	26
Philippe II	8	Saxe maréchal	4	Tito	10
Poe	21	Schmidt	10	Tolstoï	22, 23
Ponziani	20	Schorn	27	Tourgueniev	22
Potemkine	4	Scott général	6	Tzara	24
Pouchkine	21	Scott sir Walter	21	Urbain VIII	20
Prokofiev	34	Segovia	34	Vadim Roger	17
Puymarin Jean Philippe	16	Serre	15	Vian Boris	25
Queneau	24	Sery	26	Villeret Jacques	16
Rabelais	21	Sevastianov	7	Vincent	20
Ray Man	30	Sévigné Mme de	21	Voltaire	8, 19
Régnier	16	Sharansky	11	Wilson Woodrow	9
Remusat	4	Sheldon	31	Weber Jacques	16
Richelieu cardinal	20	Smith	34	Zatopek Emile	18
Richelieu maréchal	4	Staline	10	Zweig	24
Rizal	7	Stamma	14, 15, 31		
Robespierre	11	Staunton	5, 6, 29		
Rothschild	12	Stil	25		



# INDEX DES OUVERTURES





## PARTIES

<u>Anglaise</u> :			<u>Gambit Roi</u> :		
<b>Staunton-Horwitz</b>	1851	29	<b>Terrazas-Castro</b>	1966	10
			<b>Cler-Rothschild</b>	1884	12
<u>Caro Kann</u> :			<b>Tolstoï-Maude</b>	1906	23
<b>Chess-Chandon-Moët</b>	1977	13	<u>Hollandaise</u> :		
<u>Ecossaise</u> :			<b>Staunton-St-Amant</b>	1843	5
<b>Napoléon-Bertrand</b>		8	<u>Italienne</u> :		
<u>Espagnole</u> :			<b>Rousseau-Conti</b>	1760	8
<b>Najdorf=Che Guevara</b>	1949	7	<u>Ouest-indienne</u> :		
<u>Est-indienne</u> :			<b>Marshall=Duchamp</b>	1930	30
<b>Duchamp-Feigin</b>	1933	30	<u>Nimzovitch</u> :		
<u>Fou du Roi</u> :			<b>Béart=Chess</b>	1977	17
<b>Napoléon-Automate</b>	1809	8	<u>Pion Dame</u> :		
<b>Boncourt-St-Amant</b>	1839	5	<b>Vadim-Chess</b>	1977	17
<b>Sheldon-Philidor</b>	31		<u>Philidor</u> :		
<b>Smith-Philidor</b>	1790	34	<b>Bonaparte-Remusat</b>	1804	4
<u>Française</u> :			<b>Morphy-Brunswick+Isouard</b>		9
<b>Marty-Lefebvre</b>	1962	20	<u>Ponziani</u> :		
<u>Gambit Dame</u> :			<b>Bouvard-Miralles</b>	1977	16
<b>St-Amant-Staunton</b>	1843	6	<u>Sicilienne</u> :		
<b>Soyouz-9=Baïkonour</b>	1970	7	<b>Giovanni-Chess</b>	1977	16
<b>Wilson-Langleben</b>	1898	9	<b>Michel-Duchamp</b>	1924	29
<b>Matchuski-Tourgueniev</b>		22			
<b>Lebedev-Tolstoï</b>	1900	22			
<u>Gambit Letton</u> :					
<b>Chandon-Moët-Foutelet</b>		13			



## DIAGRAMMES

### Positions :

Lehner=Rothschild	1881	12
<b>Einstein</b> -Oppenheimer	15	
<b>Baratz</b> -Duchamp		29

### Problèmes :

Stamma	1737	14, 15
Saxe maréchal	1803	4
Musset	1849	21
Nabokov	1951	24
Arrabal		26

### Etudes :

Philidor	1749	31
Philidor	1777	32
Philidor	1803	34
Horwitz	1851	27, 28

